

UNICAMP

SEGUNDO VESTIBULAR

88

PRIMEIRA FASE

NOME DO CANDIDATO

N.º DE INSCRIÇÃO

INSTRUÇÕES PARA A REALIZAÇÃO DA PROVA

1. Nesta prova, você deverá fazer uma redação e responder a doze questões sobre História, Geografia, Biologia, Química, Física e Matemática.
2. A redação vale 50 pontos e cada uma das questões, 2,5. Logo, a prova completa vale 80 pontos.
3. A redação deverá ser feita nas folhas pautadas do Caderno de Respostas e as questões, respondidas nos espaços com os números correspondentes.
4. A prova deve ser feita com caneta azul ou preta.
5. A duração total da prova é de quatro horas e, ao terminar, você poderá levar consigo este caderno de questões.

BOM TRABALHO!



UNICAMP
COMISSÃO PERMANENTE
PARA OS VESTIBULARES
PRO-REITORIA DE GRADUAÇÃO

R E D A Ç Ã O

ORIENTAÇÃO GERAL

- Há três temas sugeridos para redação: você deve escolher um deles e desenvolvê-lo no tipo de texto indicado, segundo as instruções que se encontram na orientação da da para cada tema. A fim de economizar tempo, leia primeiro apenas as instruções e faça uma primeira seleção: depois, leia a coletânea de textos, a fim de fazer a escolha final. Escreva no alto da página de resposta o tema escolhido.
- Coletânea de textos: Os textos foram tirados de fontes diversas e apresentaram fatos, dados, argumentos e opiniões relacionadas com o tema. Eles não representam a opinião da banca examinadora: são textos como aqueles a que você está exposto na sua vida diária de leitor de jornais, revistas ou livros, e que você deve saber ler e comentar. Consulte a coletânea e utilize-a segundo as instruções específicas dadas para o tema. Não a copie.
- Rascunho: Use o verso da folha de resposta para rascunho. Ele não será considerado na correção.
- Limites: Escreva um mínimo de 20 linhas e um máximo de 60.

T E M A A

Na coletânea abaixo, você encontrará algumas observações e argumentos relacionados ao advento, uso e funções da linguagem humana. Leia com atenção esses fragmentos e, tomando-os como ponto de partida, redija uma dissertação, isto é, um texto em que se exponham e discutam, de forma coerente, alguns dos aspectos relativos ao papel da linguagem na vida humana.

1. "A fala não passa de uma forma especializada de gesto corporal. Em vez de apenas fazer sinais com braços, pernas e rictus faciais, nós, seres humanos, sinalizamos também com a língua e as cordas vocais. Gestos visíveis são para durante o dia, os auditivos, para a escuridão. É provável que o homem tenha aperfeiçoado a fala como linguagem noturna e que, diante da sua eficácia, tenha passado a usá-la depois do raiar do sol também."

(Anthony Burgess e Desmond Morris)

2. "Demorou séculos, intermináveis séculos, até que o primeiro homem - ou teria sido uma mulher? - descobrisse os prazeres experimentados pelo uso da língua. Embora antigos conservadores de Neanderthal jurassem não passar de uma moda fugaz, o costume pegou, tornou-se moeda corrente ao longo dos milênios e chegou incólume aos nossos dias. Imagine o que seria de um político sem sua língua. Ou de um vendedor de carnes do Baú da Felicidade. Com sua língua, Cristo erigiu uma nova religião. Hitler levantou milhões de alemães para a barbárie nazista. Roberto Carlos conquistou o trono real. Lula, o xadrez. Paulo Francis, um emprego em New York. Pelé, a manequim Xuxa."

(Ademir Assunção)



3. "Savy, o biólogo, disse algo apropriado: 'No princípio havia emoção, e o verbo não estava lá de jeito algum.' Quando você cutuca uma ameba, ela se retrai, tem emoção, não fala mas tem emoção. Um bebê chora, um cavalo galopa. Só que, a nós, deram-nos o verbo. E isso lhe dá o político, o escritor, o profeta. O verbo é horrível. Não se pode cheirá-lo. Mas chegar ao ponto em que se pode traduzir essa emoção, essa é uma dificuldade que ninguém imagina (...)."

(Louis F. Celine)

4. "Toda a literatura consiste num esforço para tornar a vida real. Como todos sabem, ainda quando agem sem saber, a vida é absolutamente irreal na sua realidade direta; os campos, as cidades, as idéias, são coisas absolutamente fictícias, filhas da nossa complexa sensação de nós mesmos. São intransmissíveis todas as impressões salvo se as tornarmos literárias. (...)

Dizer! Saber dizer! Saber existir pela voz escrita e a imagem intelectual! Tudo isto é quanto a vida vale: o mais é homens e mulheres, amores supostos e vaidades factícias, subterfúgios da digestão e do esquecimento, gentes remexendo-se, como bichos quando se levanta uma pedra, sob o grande pedregulho abstrato do céu azul sem sentido."

(Bernardo Soares) (factício = artificial)

5. "Mas já que se há de escrever, que ao menos não se esmaguem com palavras as entrelinhas."

(Clarice Lispector)

T E M A B

Suponha que você não tenha podido prestar exames vestibulares em dezembro, ou que os prestou mas não foi aprovado(a); suponha ainda que, em fevereiro, lendo nos jornais a lista de aprovados, você tenha descoberto que um número muito grande de vagas da UNICAMP não foi preenchido; suponha finalmente que, preocupado não só com o fato de perder um ano mas, sobretudo, com o desperdício representado pela manutenção de vagas ociosas em uma universidade pública, você tenha decidido escrever uma carta ao Reitor da UNICAMP (Professor Paulo Renato Costa Souza), sugerindo a realização de novos vestibulares e argumentando a favor de tal proposta.

Escreva a carta.



T E M A C

Na coletânea abaixo você encontrará dois textos. Leia-os atentamente e redija uma narrativa em que o narrador seja a personagem central. Você deverá levar em conta o primeiro texto na construção do enredo da sua narrativa. Deverá, ainda, basear-se no segundo texto ao delinear as características psicológicas da personagem central.

TEXTO 1

"Nunca pude entender a conversação que tive com uma senhora, há muitos anos, contava eu dezessete, ela trinta. Era noite..."

(Machado de Assis)

TEXTO 2

Tenho tanto sentimento
Que é freqüente persuadir-me
De que sou sentimental,
Mas reconheço, ao medir-me,
Que tudo isso é pensamento,
Que não senti afinal.

Temos, todos que vivemos,
Uma vida que é vivida
E outra vida que é pensada,
E a única vida que temos
É essa que é dividida
Entre a verdadeira e a errada.

Qual porém é verdadeira
E qual errada, ninguém
Nos saberá explicar;
E vivemos de maneira
Que a vida que a gente tem
É a que tem que pensar.

(Fernando Pessoa)



Q U E S T Õ E S

1. "Nossa constituição é chamada de democracia porque o poder está nas mãos não de uma minoria, mas de todo o povo (...) Todos são iguais perante a lei (...) O que vale não é o fato de pertencer a determinada classe, mas a competência real que o homem possui."
(Péricles, século V a.c.)

A citação acima ilustra um momento da civilização grega conhecido como o "século de ouro", em que a democracia é consagrada como sistema político. Identifique as principais características da democracia, tal como funcionou na Grécia daquele período.

2. Leia o texto e responda:

"Bem governadas, as Colônias são um dos meios mais seguros de conservar e de estender o poderio dos Grandes Estados. Após haver abandonado a América do Sul aos espanhóis e aos portugueses, iremos abandonar a América do Norte aos ingleses?"
(Parecer do Conselho Marítimo, França, 1717)

Qual a importância das Colônias para a consolidação e o desenvolvimento dos Estados Nacionais europeus?

3. Analise a regionalização apresentada no cartograma abaixo e relacione-a com o nível de desenvolvimento das forças produtivas.



4. Em setembro de 1987, a cidade de Juriti, no Pará, foi atingida pelo fenômeno das "terras caídas" que ameaçou provocar o desabamento da área comercial da cidade (construída há menos de um ano). Explique o que são as "terras caídas" e aponte algumas causas da localização das cidades nas margens dos rios da Bacia Amazônica.

5. Platão (427-347 A.C.) escreveu o seguinte em "O simpósio": "... diz-se que um homem é o mesmo, no entanto, durante o curto intervalo que separa a juventude da velhice, no qual se considera que cada animal tem vida e identidade, passa ele por um processo perpétuo de perda e reparação: os cabelos, a carne, os ossos, o sangue e todo o corpo estão sempre mudando."

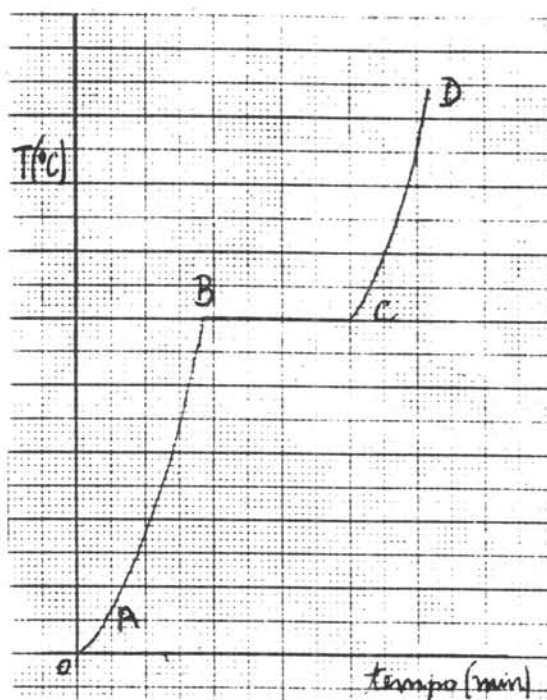
Interprete a frase e justifique do ponto de vista da biologia celular.

6. Uma solução feita com 2g de fermento Fleischmann, 3g de açúcar e 150ml de água, é colocada em 2 tubos de ensaio, cada um tampado na parte superior com uma bexiga de borracha ("de aniversário"), vazia. Um desses tubos é colocado na estufa (a 30°C), e o outro na geladeira (a 5-10°C) durante cerca de 6 horas. O que deverá acontecer com cada uma das bexigas? Por quê? Qual o processo bioquímico envolvido?

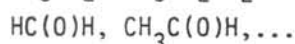
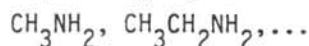
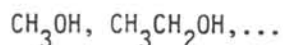
7. O gráfico ao lado representa a curva de aquecimento do paradiclorobenzeno em função do tempo. Esta substância é sólida à temperatura ambiente.

a) Que trecho da curva representa a fusão da substância?

b) O que representa o trecho CD do gráfico?



8. Os alcanos CH_4 , CH_3CH_3 , ..., formam uma série de hidrocarbonetos de fórmula geral $\text{C}_n\text{H}_{2n+2}$. Considerando as séries saturadas de cadeias abertas formadas por álcoois primários, aminas primárias e aldeídos, como representadas abaixo:



deduza a fórmula geral para cada série.



7

9. Através de uma dilatação térmica todas as dimensões lineares de um cubo multiplicam-se por um fator f .

a) Por que fator ficará multiplicada a área total do cubo?

b) Define-se a densidade de um corpo como sendo a razão entre a sua massa e o seu volume. Por que fator ficará multiplicada a densidade do cubo?

10. Considere duas cargas elétricas Q_1 e Q_2 separadas por uma certa distância, no vácuo.

a) Em que condições a força de interação entre Q_1 e Q_2 é atrativa? E em que condições é repulsiva?

b) Suponha que $|Q_1| > |Q_2|$. É correto afirmar que a intensidade da força que Q_1 faz sobre Q_2 é maior do que a intensidade da força que Q_2 faz sobre Q_1 ? Justifique.

11. Um funcionário teve seu salário reajustado em $6/10$ daquilo que recebia antes desse reajuste, e passou então a ganhar Cz\$ 8.600,00. Qual o seu salário antes do aumento?

12. Dois observadores na mesma margem de um rio, distantes 300 metros um do outro, vêem na outra margem uma mesma árvore sob um ângulo de 45° com a linha da margem. Qual a largura do rio?



PROVAS DE APTIDÃO

OS CANDIDATOS DEVERÃO ESTAR NOS LOCAIS ESTIPULADOS
COM 30 MINUTOS DE ANTECEDÊNCIA, MUNIDOS DA CÉDULA DE IDENTIDADE E
DO MATERIAL SOLICITADO NO MANUAL DE INFORMAÇÕES.

ARTES CÊNICAS

LOCAL: Departamento de Artes Cênicas

A - Todos os candidatos deverão comparecer à Secretaria do Departamento, nos dias 19 ou 20.03.88 (sábado e domingo), após a realização das provas, munidos de uma foto 3 x 4, a fim de efetuar o preenchimento de documento específico para as provas de aptidão.

B - Todos os candidatos deverão comparecer ao Departamento de Artes Cênicas, dia 21.03.88 (segunda-feira), às 8:30 h., para início das provas de aptidão.

DANÇA

LOCAL: Departamento de Artes Corporais

DATA: 21/03/88 - segunda-feira

HORÁRIO: 8:30 h. - Resposta ao questionário e recebimento do Roteiro do Exame de Aptidão.

DATA: 21/03/88 - segunda-feira

HORÁRIO: 10:00 h. - Exercício em criatividade

DATA: 22/03/88 - terça-feira

HORÁRIO: 8:30 h. - Exercícios técnicos de Dança

EDUCAÇÃO ARTÍSTICA

LOCAL: Instituto de Artes da UNICAMP/Departamento de Artes Plásticas

DATA: 21/03/88 - segunda-feira

HORÁRIO: 14:00 h. - Desenho de observação

DATA: 22/03/88 - terça-feira

HORÁRIO: 14:00 h. - Expressão gráfica/Formas e Cores

DATA: 23/03/88 - quarta-feira

HORÁRIO: 9:00 h. - Soluções tridimensionais

DATA: 23/03/88 - quarta-feira

HORÁRIO: 15:00 h. - História da Arte e Entrevista

MÚSICA

LOCAL: Instituto de Artes da UNICAMP

DATA: 21/03/88 - segunda-feira

HORÁRIO: 9:00 h. - Percepção Escrita

14:00 h. - Percepção Oral

DATA: 22/03/88 - terça-feira

HORÁRIO: 9:00 h. - Instrumento (cordas, sopro e teclado) - Composição

DATA: 23/03/88 - quarta-feira

HORÁRIO: 9:00 h. - Regência