

# UNICAMP 89

## VESTIBULAR NACIONAL



UNICAMP  
PRO-REITORIA DE GRADUAÇÃO  
COMISSÃO PERMANENTE  
PARA OS VESTIBULARES

LÍNGUA PORTUGUESA E  
LITERATURAS DE LÍNGUA PORTUGUESA  
CIÊNCIAS BIOLÓGICAS

NOME DO CANDIDATO

Nº DE INSCRIÇÃO

### INSTRUÇÕES PARA A REALIZAÇÃO DA PROVA

1. Nesta prova, você deverá responder a dezesseis questões de LÍNGUA PORTUGUESA e LITERATURAS DE LÍNGUA PORTUGUESA e dezesseis de CIÊNCIAS BIOLÓGICAS.
2. Cada questão vale 5 pontos. Logo, a prova de cada uma das disciplinas vale 80 pontos no total.
3. No caderno de respostas, você encontrará os espaços numerados de 1 a 32 para responder às questões.
4. A prova deve ser feita com caneta azul ou preta.
5. A duração total da prova é de quatro horas.
6. Ao terminar, você poderá levar consigo este caderno de questões.

BOM TRABALHO!



## LÍNGUA PORTUGUESA E LITERATURAS DE LÍNGUA PORTUGUESA

1. A linguagem é figura do entendimento (...). Os bons falam virtudes e os maliciosos, maldades (...). Sabem falar os que entendem as coisas: porque das coisas nascem as palavras e não das palavras as coisas.

O trecho acima, extraído da primeira gramática da língua portuguesa (Fernão de Oliveira, 1536), tinha, na primeira edição dessa obra, a seguinte ortografia:

A Lingoagem e figura do entendimento (...) os bos falão virtudes e os maliçiosos maldades (...) sabẽ falar os q̃ etẽdẽ as cousas: porq̃ das cousas naçẽ as palauras e não das palauras as cousas.

A ortografia do português já foi, portanto, bem diferente da atual, e houve momentos em que as pessoas que escreviam, gozavam de relativa liberdade na escolha das letras. Hoje em dia, a forma escrita da língua é regida por convenções ortográficas rígidas, que não devem ser desobedecidas em contextos mais formais.

Leia com atenção os trechos abaixo, tirados de edições de setembro de um jornal de São Paulo. Identifique as palavras em que foi violada a convenção ortográfica vigente. Escreva-as, em seguida, na forma correta.

- Os atuais ministro e prefeito são amissíssimos de longa data.
- Mais de metade desses policiais extrapola os limites do dever por serem mau preparados.
- Desde o início, o animal preferido em carrosséis é o cavalo, mas há excessões.

2. Observe que, nos trechos abaixo, a ordem que foi dada às palavras, nos enunciados, provoca efeitos semânticos (= de significado) "estranhos":

- Fazendo sucesso com a sua nova clínica, a psicóloga Iracema Leite Ferreira Duarte, localizada na rua Campo Grande, 159.
- Embarcou para São Paulo Maria Helena Arruda, onde ficará hospedada no luxuoso hotel Maksoud Plaza.

(Notícias da Coluna Social do Correio de Mato Grosso, 28.8.88)

Escolha um dos trechos, diga qual é a interpretação "estranha" que ele pode ter e reescreva-o de forma a evitar o problema.

3. A conhecida ironia de Machado de Assis fica evidente na seguinte passagem do romance Memórias Póstumas de Brás Cubas:

... Marcela amou-me durante quinze meses e onze contos de réis (...).

Nesse, como em muitos outros trechos de seus romances, o escritor usa com maestria as palavras, obtendo, através da sua combinação, o efeito irônico desejado.

Diga qual é a ironia presente na passagem citada e explique de que maneira Machado consegue obter o efeito irônico através das relações de significação que se estabelecem entre as palavras que ele escolheu.



4. O comentário seguinte faz parte de uma reportagem sobre o decreto assinado este ano pelo presidente José Sarney, tornando eliminatórios, no vestibular, os exames de língua portuguesa e de redação:

Os estudantes que pretendem ingressar na Unicamp, no próximo vestibular, concordam com o decreto do governo. Estão reclamando, apenas, que a Universidade de Campinas está exigindo a leitura de um livro que entrará no exame inexistente no Brasil: A Confissão de Lúcio, Mário de Sã-Carneiro. (ISTOÉ SENHOR/991. 14.9.88)

Conforme redigido, o texto contém uma passagem ambígua (que pode ter mais de uma interpretação). Identifique essa passagem, transcreva-a e explique por que ela é ambígua. Em seguida, reescreva-a de forma a tornar clara a interpretação pretendida pela revista.

5. Leia com atenção o texto abaixo:

Já houve o tempo da moreninha, da loirinha e agora chegou a vez da ruivinha. A cor do cabelo, no entanto, faz pouca diferença pois a fórmula para conquistar jovens platêias com um interesse maior em sexo do que em música. O segredo do sucesso na música pop é um rostinho — e um corpinho — feminino bonito e bem sensual.

(Folha de São Paulo, 17.9.88)

Há nesse texto uma passagem cujo sentido ficou prejudicado, provavelmente por uma distração do revisor do jornal. Identifique essa passagem e explique por que, na forma como foi publicada, ela dificulta a compreensão do texto.

6. Todos os trechos citados abaixo apresentam um problema semelhante. Diga que problema é esse e reescreva um dos trechos de modo a adequá-lo à modalidade escrita da língua portuguesa.

- Se a gente ler esta reportagem daqui a um ano a gente vai perceber as marcas que esta reportagem não é moderna (...).

(amostra de escrita de aluno do 1º grau)

- Futebol, aquele esporte que faz o povo vibrar ao ver a vitória do time a qual se propõe a torcer.

(amostra de escrita de aluno do 2º grau)

- Existem escolas que as aulas da noite são iluminadas à luz de velas...

(boletim de greve - Associação dos professores do Estado de São Paulo)

7. Substitua a palavra sublinhada no trecho transcrito abaixo por outra que garanta o mesmo sentido ao texto (você poderá ainda fazer outras modificações, se as julgar indispensáveis).

Se não chegam a configurar um processo de radicalização verbal e de alarmismo delirado, ainda assim são preocupantes e lamentáveis as declarações do ministro da Indústria e Comércio, Roberto Cardoso Alves, de que partidos como o PT e os PCs não deveriam ter existência legal, por não possuírem, na opinião do ministro, compromisso com a democracia.

(Folha de São Paulo, 8.12.88)



8. O jornal Folha de São Paulo introduz com o seguinte comentário uma entrevista recente (8.12.88) com o professor Paulo Freire:

"A gente chegemos" não será uma construção gramatical errada na gestão do Partido dos Trabalhadores em São Paulo.

Os trechos da entrevista nos quais a Folha se baseou para fazer tal comentário foram os seguintes:

- A criança terá uma escola na qual a sua linguagem seja respeitada (...) Uma escola em que a criança aprenda a sintaxe dominante, mas sem desprezo pela sua.

- Esses oito milhões de meninos vêm da periferia do Brasil (...). Precisamos respeitar a [sua] sintaxe mostrando que sua linguagem é bonita e gostosa, às vezes é mais bonita que a minha. E, mostrando tudo isso, dizer a ele: "Mas para tua própria vida tu precisas dizer 'a gente chegou' [em vez de 'a gente chegemos']". Isso é diferente, [a abordagem] é diferente. É assim que queremos trabalhar, com abertura, mas dizendo a verdade.

Responda de forma sucinta:

a) Qual é a posição defendida pelo Professor Paulo Freire com relação à correção de erros gramaticais na escola?

b) O comentário do jornal faz justiça ao pensamento do educador? Justifique a sua resposta.

9. No conto "O peru de Natal", de Mário de Andrade, o narrador afirma, a uma certa altura, durante o almoço em que todos se deliciavam: "Principiou uma luta baixa entre o peru e o vulto do papai." Explique por que o narrador faz essa afirmação.

10. No capítulo XXIII das Memórias de um Sargento de Milícias, o major Vidigal é visitado por três mulheres que intercedem por Leonardo. "O major recebeu-as de rodaque de chita e tamancos, não tendo a princípio suposto o quilate da visita; apenas porém reconheceu as três, correu apressado à camarinha vizinha, e envergou o mais depressa que pôde a farda; como o tempourgia, e era uma incivilidade deixar sós as senhoras, não completou o uniforme, e voltou de novo à sala de farda, calças de enfiar, tamancos, e um lenço de Alcobaça sobre o ombro, segundo seu uso. A comadre, ao vê-lo assim, apesar da aflição em que se achava, mal pôde conter uma risada que lhe veio aos lábios."

Compare essa imagem do major com a que ele tem nos capítulos anteriores. Diga se a nova imagem do major antecipa o resultado da visita das três mulheres e explique por quê.

11. No conto "A preciosidade", de Clarice Lispector, algo acontece com uma adolescente a caminho da escola. Seus livros, em consequência, caem no chão. Olhando um caderno aberto, ela viu "a letra redonda e graúda que até esta manhã fora sua." Associe a frase entre aspas ao que sucedera à garota, explicando a sua reação.

12. Miguilim, no desfecho de "Campo Geral", observa "o céu, o curral, o quintal; os olhos redondos e os vidros altos da manhã." Relacione a expressão grifada com um acontecimento importante do enredo e com o tema geral dessa obra.



13. Leia atentamente as três estrofes abaixo. Explique o sentido dos verbos "adormeci" (1ª estrofe) e "dormindo" (3ª estrofe). Identifique no poema os elementos que permitem atribuir um sentido diferente a esses verbos.

Profundamente  
.....

1.

Quando eu tinha seis anos  
Não pude ver o fim da festa de São João  
Porque adormeci

2.

Hoje não ouço mais as vozes daquele tempo  
Minha avó  
Meu avô  
Totônio Rodrigues  
Tomásia  
Rosa  
Onde estão todos eles?

3.

- Estão todos dormindo  
Estão todos deitados  
Dormindo  
Profundamente.

(Manuel Bandeira)

14. O Barão, personagem da narrativa do mesmo nome, declara que vê na mulher o seu primeiro inimigo. Recorde a história do protagonista com a governanta do solar e diga se essa história confirma ou nega a declaração do Barão. Justifique a sua resposta.

15. Na conclusão de A Queda dum Anjo, o narrador assim se refere à personagem Calisto Elói: "Deixá-lo ser feliz: deixá-lo. Calisto Elói, aquele santo homem lá das serras, o anjo do fragmento paradisíaco do Portugal velho, caiu." Apresente pelo menos duas razões que teriam levado o narrador a caracterizar Calisto Elói, antes da "queda", como "o anjo do fragmento paradisíaco do Portugal velho."

16. O poema Falso Diálogo entre Pessoa e Caeiro, de José Paulo Paes, remete-nos ao poema X do Guardador de Rebanhos, de Alberto Caeiro (heterônimo de Fernando Pessoa). Leia atentamente os dois poemas, transcritos a seguir, e identifique no poema de Alberto Caeiro as falas que, segundo o poema de José Paulo Paes, poderiam ser atribuídas a Pessoa e a Caeiro, respectivamente. Justifique a sua resposta.

Falso Diálogo entre Pessoa e Caeiro

[Pessoa] - a chuva me deixa triste....

[Caeiro] - a mim me deixa molhado.

(José Paulo Paes)

Poema X (O Guardador de Rebanhos)

"Olá, guardador de rebanhos,  
Aí à beira da estrada,  
Que te diz o vento que passa?"

"Que é vento, e que passa,  
E que já passou antes,  
E que passará depois.  
E a ti o que te diz?"

"Muita coisa mais do que isso,  
Fala-me de muitas outras cousas.  
De memórias e de saudades  
E de cousas que nunca foram."

"Nunca ouviste passar o vento.  
O vento só fala do vento.  
O que lhe ouviste foi mentira,  
E a mentira está em ti."  
(Alberto Caeiro)

## CIÊNCIAS BIOLÓGICAS

17. Dona Maria mora em Campinas e tem família em Pernambuco. Sempre que volta de lá apresenta o mesmo problema: contaminou-se com Schistosoma mansoni. Por mais que o médico explique os cuidados que deve tomar, ela sempre volta com barriga d'água.

- Dona Maria pode representar algum risco para a população de Campinas? Por quê?
- Indique duas medidas essenciais para a eliminação de uma endemia de barriga d'água em uma dada região.

18. Um menino levou para casa um frasco contendo água, alguns ramos e um animalzinho que encontrou dentro de uma lagoa. No dia seguinte, o menino disse à mãe que haviam matado a sua mascote, que estava fora d'água, seca e oca, presa nos ramos do seu "aquário". Ao ver o que o filho lhe mostrava, a mãe apontou uma delicada libélula pousada no alto da cortina. Com base no texto, responda:

- Que fenômeno biológico a mãe teve oportunidade de revelar ao filho?
- Mencione um vertebrado em que esse fenômeno também ocorre.

19. Os animais apresentam diversos mecanismos de comunicação, como a dança das abelhas, o canto dos pássaros, a liberação de substâncias especiais, a exposição de partes coloridas do corpo, entre outros. Relacione dois dos exemplos citados com os processos biológicos a eles associados.



20. O desenvolvimento de estruturas análogas ocorreu em diversos grupos animais, independentemente. Apresente um exemplo de estrutura que ocorre em vertebrados e que pode ser considerada análoga à de algum invertebrado.

21. AIDS é uma doença que, sem dúvida, ameaça a humanidade. As tentativas para o desenvolvimento de uma vacina têm sido infrutíferas. Explique, do ponto de vista genético, qual a causa desse insucesso.

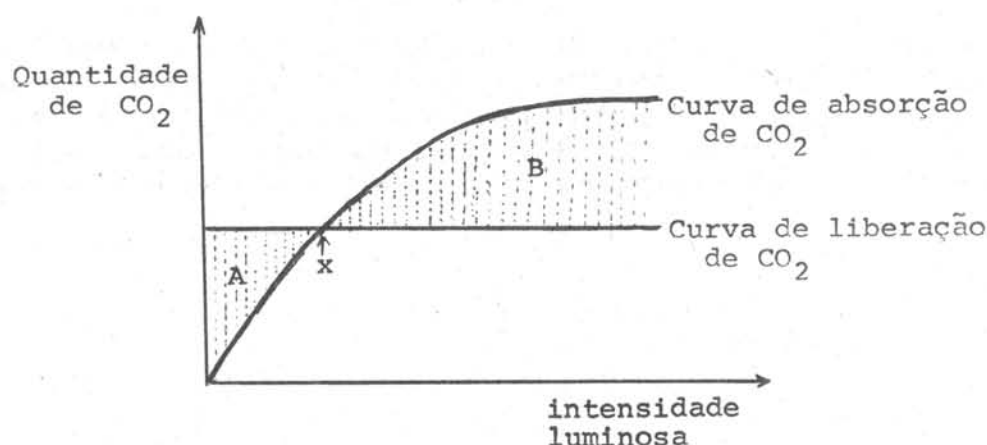
22. Um agricultor resolveu utilizar uma pequena parte do seu terreno para o plantio de feijão e a maior parte para o cultivo de milho. Colheu um pouco de feijão mas o milho não produziu praticamente nada. Consultou um técnico que lhe sugeriu, após análise do solo, que plantasse no terreno uma leguminosa não comestível, conhecida como "feijão de porco." Essas plantas, depois que dessem frutos, deveriam ser cortadas e misturadas com a terra, pensando no plantio do milho no ano seguinte.

Por que o técnico sugeriu que ele plantasse uma leguminosa e por que a planta, depois de cortada, deveria ser incorporada ao solo?

23. O suco gástrico é rico em ácido clorídrico, que é secretado pelas células parietais do estômago humano. Ocorrendo uma deficiência na produção desse ácido pelo estômago, o que aconteceria com a digestão gástrica de proteínas? Por quê?

24. Elabore um esquema (desenho com legenda), que inclua materiais simples, para demonstrar como ocorre a entrada e saída de ar no aparelho respiratório humano. Estabeleça as analogias que podem ser feitas entre os materiais usados e as partes do aparelho respiratório.

25.



Em um experimento foram obtidos dados que permitiram a construção do gráfico acima. Interprete o gráfico, explicando o significado do ponto x e das áreas hachuradas A e B.



26. Certas plantas, como as ervas-de-passarinho, desenvolveram adaptações relacionadas ao hábito de parasitar outras plantas. Cite uma adaptação estrutural relacionada com o hábito parasitário dessas plantas e indique a sua função.

27. Esquematize o processo de divisões mitóticas sucessivas que ocorrem no megásporo, indicando os tipos básicos de células originadas no saco embrionário.

28. Em rãs, um espermatozôide apresenta de zero a três complexos de poro por  $\mu\text{m}^2$  de envoltório nuclear (carioteca) e ausência de nucleólo, enquanto um oócito apresenta ao redor de 60 complexos de poro por  $\mu\text{m}^2$  de envoltório e um grande nucleólo. A que se deve a diferença entre os dois tipos celulares? Explique.

29. Importantes atividades dos organismos vivos resultam do aproveitamento e transformação de diferentes tipos de energia (química, luminosa, elétrica), ao nível celular. Cite dois processos de transformação de energia, além do que ocorre na fotossíntese, explicando a qual função ou atividade biológica estão relacionados.

30. A fagocitose é um importante mecanismo de endocitose utilizado pelas células, relacionado a diferentes funções nos seres vivos. Este mecanismo ocorre tanto em organismos unicelulares como em pluricelulares. Mencione duas funções às quais a fagocitose se encontra associada nos seres vivos, exemplificando.

31. Uma amostra de uma população humana revela que 60 pessoas são do grupo sanguíneo M, 100 são do tipo MN e 40 indivíduos do grupo N. Considerando que se trata de uma espécie diplóide, qual o número de alelos do tipo M nessa amostra?

32. Numa espécie de planta, a polinização é feita pelo vento. Sementes brancas são condicionadas por um gene recessivo b e sementes amarelas pelo alelo dominante B. Sementes amarelas homocigotas e sementes brancas estão disponíveis para o plantio. Como você distribuiria, para semeadura, esses dois tipos de sementes num campo, e como procederia, após a colheita das plantas, para determinar a distância máxima de dispersão do pólen?