

Caderno de **Questões 2002**



Caderno de Questões 2002



Vestibular nacional **UNICAMP 2003**

A Unicamp **Comenta**

Suas provas



UNICAMP
PRÓ-REITORIA DE GRADUAÇÃO
COMISSÃO PERMANENTE PARA OS VESTIBULARES



Grupo Santander Banespa



EXAME DE APTIDÃO EM MÚSICA

1. INTRODUÇÃO

O Exame de Aptidão em Música tem por objetivo avaliar a formação musical do candidato, bem como o seu potencial artístico. Em seu aspecto técnico, o exame avalia o conhecimento de teoria musical, solfejo, treinamento auditivo e execução instrumental. Sendo a música uma área artística, também são avaliados aspectos mais subjetivos, tais como: interpretação, expressividade e desenvoltura. Ainda assim, trata-se de uma prova de vestibular, ou seja, espera-se um conhecimento mínimo do candidato, mas não uma longa experiência, ou seja, o candidato que possua algum tempo de estudo de um instrumento e de teoria musical está apto a realizar a prova.

O exame é composto por um conjunto de provas que varia de acordo com a modalidade escolhida e tem a duração de três dias para as modalidades Instrumento e Música Popular e quatro dias para as modalidades Composição e Regência.

2. PROGRAMA

O exame de Aptidão em Música é constituído de um conjunto de provas teóricas e práticas que visam a classificar o candidato ao curso de Graduação em Música. Essas provas são realizadas no Instituto de Artes da Unicamp e são elaboradas a partir do conteúdo que segue.

Modalidades composição, regência e instrumento

Teoria Musical

Compasso - Ritmo - Intervalos - Tonalidades - Escalas e Modos - Melodia - Formação de Acordes - Inversões - Funções Harmônicas - Progressões Harmônicas - Forma.

Percepção Musical

Classificação de Intervalos - Identificação de Acordes - Reconhecimento de Timbres - Ditados Rítmicos e Melódicos a uma e duas vozes. Entoação de Intervalos - Leitura Rítmica - Leitura Melódica.

Instrumento

Qualquer que seja a sua opção, o candidato deverá realizar uma prova de execução com o instrumento de sua livre escolha.

Os candidatos às modalidades Composição e Regência deverão apresentar uma peça de livre escolha. A banca poderá ainda solicitar exercícios técnicos e uma leitura à primeira vista.

Provas Específicas:

Modalidade instrumento

a) Sopros - Cordas - Percussão

Duas peças de livre escolha (movimentos de sonatas, concertos etc.) escritas originalmente para o seu instrumento. A banca poderá ainda solicitar exercícios técnicos e uma leitura à primeira vista.

b) Piano

- ☛ Um Prelúdio e Fuga de J. S. Bach.
- ☛ Uma Sonata de autor clássico ou romântico.
- ☛ Uma obra contemporânea, de preferência de autor brasileiro.

A banca poderá ainda solicitar exercícios técnicos e uma leitura à primeira vista.

c) Cravo

- ☛ Um Prelúdio e Fuga do Cravo Bem Temperado Vol. I de J. S. Bach.
- ☛ Duas invenções a três vozes ou três invenções a duas vozes de J. S. Bach.
- ☛ Três peças de livre escolha da literatura francesa, inglesa, portuguesa, italiana ou espanhola, dos períodos medieval, barroco ou pré-clássico. As peças devem ser de autores e épocas diferentes entre si.
- ☛ Leitura à primeira vista.
- ☛ Realização de um baixo cifrado simples.

d) Voz

- ☛ Uma Ária de Ópera do Séc. XIX.
- ☛ Uma Canção brasileira.
- ☛ Uma Canção em língua alemã ou francesa.

Modalidade Regência

A prova de Regência será elaborada a partir dos seguintes itens:

- a) Execução de um trecho de obra coral de livre escolha no registro vocal do candidato;

CADERNO DE QUESTÕES– VESTIBULAR UNICAMP 2002

- b) Execução vocal de um trecho de obra coral dado, tocando outra voz ao piano;
- c) Memorização de todas as vozes de um trecho coral dado;
- d) Regência de um fragmento de obra coral a quatro partes de livre escolha;
- e) Regência de um fragmento de obra coral dado;
- f) Leitura de fragmentos musicais à primeira vista nas claves de: SOL, DO e FA;
- g) Leitura ao piano de um fragmento coral dado.

Os trechos musicais de livre escolha deverão ser de curta duração. O candidato deve trazer quatro cópias de cada um deles.

O candidato receberá o material para a realização da prova com 48 h de antecedência.

Modalidade Composição

A prova de Composição será elaborada a partir dos seguintes itens:

- a) Exercício de composição livre;
- b) Projeto ou arranjo de peça coral e/ou instrumental;
- c) Exercício sobre tema e variações;
- d) Criação musical para um texto dado;
- e) Apreciação de obras e estilos.

Além da prova, o candidato deverá apresentar trabalhos de composição já realizados.

Modalidade Música Popular

Teoria Musical - Teoria básica

Aspectos rítmicos e melódicos - Tonalidade - Formação de Escalas Maiores e Menores - Modos - Construção de Acordes - Tensões Harmônicas - Campo Harmônico - Funções Harmônicas.

Percepção Musical

Ditados rítmicos e melódicos. Identificação de Acordes - Identificação de Escalas - Identificação de Intervalos - Identificação de Timbres. Entoação de Intervalos - Leitura Rítmica - Leitura Melódica.

Instrumento

Peça de livre escolha - Exercícios Técnicos - Leitura à primeira vista - Improvisação.

Bibliografia

- CHEDIAK, Almir. Harmonia & Improvisação. 2 vols. Rio de Janeiro: Lumiar Editora, 1991.
GUEST, Ian. Arranjo: Método Prático. 3 vols. Rio de Janeiro: Lumiar Editora, 1996.
GROUT, Donald Jay. História de la Musica Occidental. Madrid: Alianza, 1988.
HINDEMITH, Paul. Curso Condensado de Harmonia Tradicional: São Paulo: Vitale, 1949.
HINDEMITH, Paul. Treinamento Elementar para Músicos. São Paulo: Ricordi Brasileira, 1983.
KRAUSCHE, Valter. Música Popular Brasileira: da Cultura de Roda à Música de Massa. São Paulo: Brasiliense, 1983.
LACERDA, Osvaldo. Compêndio de Teoria Elementar de Música. São Paulo: Ricordi, 1966.
MARIZ, Vasco. História da Música no Brasil. Rio de Janeiro: Civilização Brasileira.
POZZOLI, Heitor. Guia Teórico Prático: para o Ensino do Ditado Musical. São Paulo: Ricordi Brasileira, 1983.
TINHORÃO, José Ramos. Pequena História da Música Popular: da modinha à canção de protesto. Petrópolis: Vozes, 1974.

3. OBJETIVO E CONCEPÇÃO DA PROVA

1. Estruturação Musical

Trata-se de uma prova escrita, apresentada em duas versões: uma para as modalidades Composição, Regência e Instrumento e outra para a modalidade Música Popular. A prova consiste de questões de teoria musical, princípios de harmonia e análise, e questões de conhecimentos gerais em música.

2. Percepção Musical Escrita

É uma prova coletiva e comum para todas as modalidades. Através de uma série de questões técnicas (ditados rítmicos, melódicos, de intervalos e de acordes), a prova procura avaliar o treinamento auditivo do candidato, bem como o seu conhecimento de repertório, gêneros e estilos musicais. A prova é inteiramente gravada e o tempo para as respostas já está previsto na própria gravação.

3. Percepção Musical Oral

CADERNO DE QUESTÕES– VESTIBULAR UNICAMP 2002

É uma prova individual e comum a todas as modalidades. A prova avalia a desenvoltura do candidato em solfejo rítmico e melódico, entoação de intervalos e leitura musical (sem instrumento).

4. Instrumento

Ainda que seja obrigatória para todas as modalidades, a prova de instrumento varia em teor de uma modalidade para outra. Basicamente ela exige a execução de uma peça musical, exercícios técnicos a critério da banca e leitura à primeira vista. Para a modalidade Música Popular o candidato deve ainda demonstrar fluência em improvisação. Para algumas modalidades a peça musical é de livre-escolha e, para outras, deve ser selecionada dentre uma lista apresentada no Manual do Candidato.

5. Composição

Apenas para candidatos à modalidade Composição. A prova é constituída por questões de análise auditiva de peças, tendo como enfoque o seu aspecto composicional, e também por exercícios de composição musical a partir de material fornecido pela banca. O candidato deve ainda passar por uma entrevista com a banca e apresentar trabalhos de composição já realizados.

6. Regência

Apenas para os candidatos à modalidade Regência, o material para a prova é entregue com quarenta e oito horas de antecedência, para que o candidato possa preparar-se. As questões procuram avaliar a memória musical do candidato, sua capacidade auditiva e também a sua técnica de regência. No dia da prova o candidato deve ensaiar uma peça com um coro oferecido pela banca. O candidato também passa por uma entrevista com a banca. Ainda que não seja eliminatório, um conhecimento mínimo de piano é recomendado.

4. ENUNCIADO DAS PROVAS

4.1. PROVA DE ESTRUTURAÇÃO MUSICAL

Vestibular Unicamp 2002

Prova de Aptidão em Música
Composição – Regência - Instrumento
Estruturação Musical

Leia atentamente todas as questões.

Em caso de dúvida, peça esclarecimentos à banca antes do início da prova.

- 1) Abaixo encontra-se uma série de doze sons, em sua forma original, extraída de Webern op. 23 :



Pede-se:

- 1.1) Tomando como ponto de partida a primeira nota da série (fá), identifique o intervalo existente entre esta nota e cada uma das demais notas.

Obs : Use a seguinte nomenclatura:

2 ^a , 3 ^a , 4 ^a , 5 ^a , 6 ^a , 7 ^a , 8 ^a
M (maior) , m (menor) , A (aumentada) , D (diminuta) J (justa)
asc (ascendente) , des (descendente)

Ex: 6^a maior ascendente = 6M asc

CADERNO DE QUESTÕES– VESTIBULAR UNICAMP 2002

1.2) Inverta os intervalos, indicando qual o resultado encontrado.

2) Escreva os acordes em pauta usando as duas claves.

Si bemol maior Ré bemol 7 Mi diminuto Sol menor Lá aumentado

3) Identifique os acordes abaixo.

a) _____ b) _____ c) _____ d) _____ e) _____

4) Nomeie e indique a finalidade dos sinais e abreviaturas abaixo:

a) \oplus _____

b) *DC* _____

c) _____

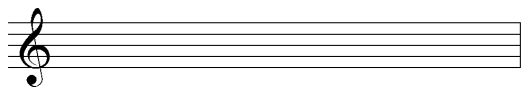
d) _____

4.1) Descreva a ordem de execução da peça com esta estrutura:

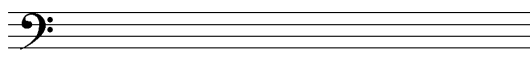
CADERNO DE QUESTÕES– VESTIBULAR UNICAMP 2002

5) Escreva as escalas indicadas:

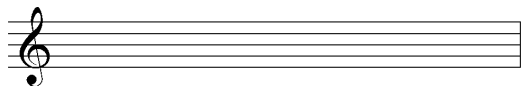
a) *Si bemol maior*



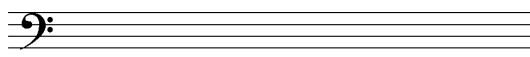
b) *Lá bemol maior*



c) *Fá menor melódica (asc. e desc.)*

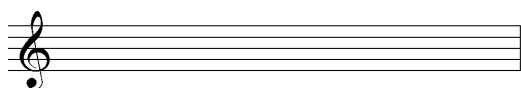


d) *Sol menor harmônica*

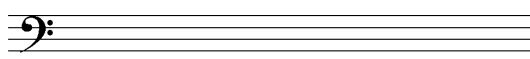


6. Escreva os modos indicados:

a) **Lá bemol lídio**



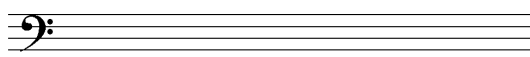
b) **Fá# lócrio**



c) **Fá dórico**

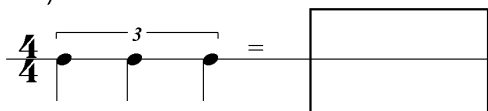


d) **Lá Frígio**

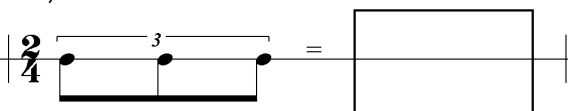


7. Observe atentamente as quiálteras abaixo e aponte qual a figura correspondente à soma de suas durações:

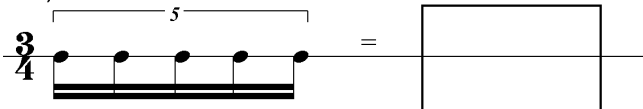
a)



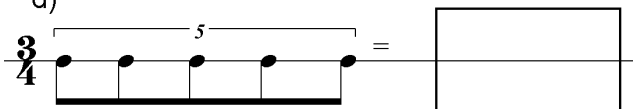
b)



c)

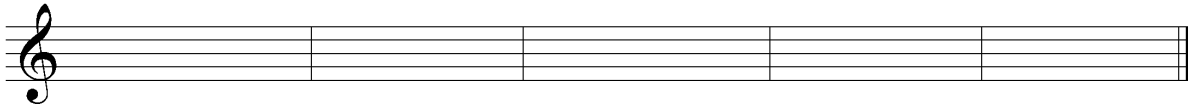
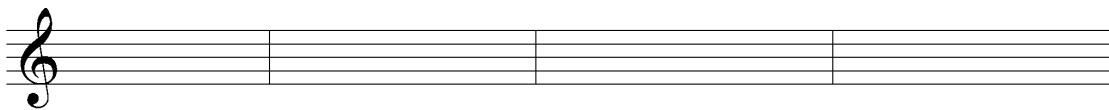


d)



CADERNO DE QUESTÕES– VESTIBULAR UNICAMP 2002

8. Transponha a linha melódica para a tonalidade de si bemol.



9. A Forma Sonata é uma das mais importantes da história da música. Escreva resumidamente o que você sabe sobre ela em seus aspectos musicais e contexto histórico.

CADERNO DE QUESTÕES– VESTIBULAR UNICAMP 2002

10. O fragmento abaixo foi extraído do moteto *Jesu Meine Freude*, de J. S. Bach, em claves originais.

- a) Transcreva o fragmento para as claves usadas atualmente para coro (soprano, contralto, tenor e baixo).
- b) Analise harmonicamente indicando os graus dos acordes na partitura transcrita.

The image shows a musical score for four voices in original clefs. The score is written in G major (one sharp) and common time (C). The four staves are arranged vertically, each with its own clef: Soprano (C1), Alto (C2), Tenor (C3), and Bass (C4). The music consists of six measures. The Soprano part begins with a half note G4, followed by quarter notes A4, B4, and C5. The Alto part begins with a half note G4, followed by quarter notes A4, B4, and C5. The Tenor part begins with a half note G3, followed by quarter notes A3, B3, and C4. The Bass part begins with a half note G2, followed by quarter notes A2, B2, and C3. The piece concludes with a final cadence in G major.

The image shows a set of empty musical staves for transcription and harmonic analysis. There are four systems of staves, each consisting of two staves. The first system is for transcription into modern vocal clefs (Soprano, Alto, Tenor, Bass). The remaining three systems are for harmonic analysis, where the student is to indicate the degrees of the chords in the transcribed score.

CADERNO DE QUESTÕES– VESTIBULAR UNICAMP 2002

Vestibular Unicamp 2002

Prova de Aptidão em Música
Estruturação Musical – Popular
(Versão Gabarito)

1) Abaixo encontra-se uma série de doze sons, em sua forma original, extraída de Webern op. 23 :



Pede-se:

1.1) Tomando como ponto de partida a primeira nota da série (fá), identifique o intervalo existente entre esta nota e cada uma das demais notas.

1.2) Inverta os intervalos, indicando qual o resultado encontrado. Use este código para identificar os intervalos.

2ª, 3ª, 4ª, 5ª, 6ª, 7ª, 8ª
M (maior) , m (menor) , A (aumentada) , D (diminuta) J (justa)
asc (ascendente) , des (descendente)

Ex: 6ª maior ascendente =

1.1)

a) 2M asc b) 2m des c) 2M des d) 4A asc e) 6M asc f) 4J asc
g) 2md h) 5J asc i) 3M asc j) 5A asc k) 2A asc

1.2)

a) 7m des b) 7M asc c) 7m asc d) 5D des e) 3m des f) 5J des
g) 7M asc h) 4J des i) 6m des j) 4D des k) 7D des

2) Abaixo encontram-se cifras de acordes. Escreva-os em pauta nas claves indicadas.


Bbmaj7 Db7 E^o Gm7 Am7^(b5)

3) Escrever as cifras (tensões inclusive) correspondentes aos acordes abaixo.

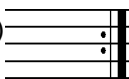
a) B^bdim (ma7⁹) b) Bma7^(6⁹) c) E^bm7^(9¹¹) d) F^o (9¹¹) e) D7^(9^{#11}13)


CADERNO DE QUESTÕES– VESTIBULAR UNICAMP 2002

4) Nomeie e indique a finalidade dos sinais e abreviaturas abaixo:

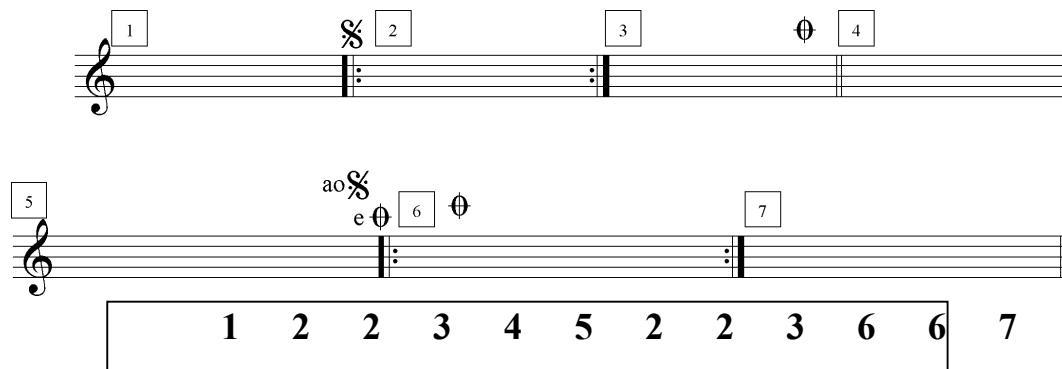
a)  Coda - Salto para onde se encontra esse sinal

b) *DC* = Da capo volta ao início

c)  ritornello: barra que indica a repetição do trecho

d)  barra dupla que indica final.

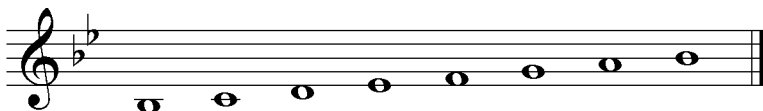
4.1) Descreva a execução de peça com esta estrutura:



The exercise shows a sequence of musical notation on a treble clef staff. It consists of two lines of notation. The first line contains measures 1, 2, 3, and 4. Measure 1 is a quarter note. Measure 2 contains a repeat sign (double bar line with dots) and a Coda symbol. Measure 3 contains a repeat sign and a Coda symbol. Measure 4 contains a Coda symbol. The second line contains measures 5, 6, and 7. Measure 5 is a quarter note. Measure 6 contains a repeat sign, a Coda symbol, and a Coda symbol. Measure 7 contains a repeat sign and a Coda symbol. Below the notation is a box containing the following sequence of numbers: 1 2 2 3 4 5 2 2 3 6 6 7.

5) Escreva as escalas indicadas:

a) *Bb maior*



Musical notation for the Bb major scale in treble clef, showing the ascending sequence of notes: Bb, C, D, Eb, F, G, A, Bb.

b) *Ab maior*



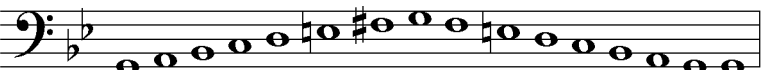
Musical notation for the Ab major scale in bass clef, showing the ascending sequence of notes: Ab, Bb, C, Db, Eb, F, G, Ab.

c) *Fm melódica* (ascendente e descendente)



Musical notation for the Fm melodic scale in treble clef, showing both ascending and descending sequences of notes.

d) *Gm harmônica* (ascendente e descendente)



Musical notation for the Gm harmonic scale in bass clef, showing both ascending and descending sequences of notes.

6. Escreva os modos indicados:

a) **Ab lídio**



Musical notation for the Ab Lydian mode in treble clef, showing the ascending sequence of notes: Ab, Bb, C, D, Eb, F, G, Ab.

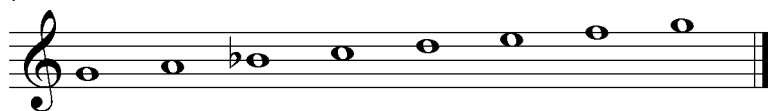
b) **F# lócrio**



Musical notation for the F# Locrian mode in bass clef, showing the ascending sequence of notes: F#, G, A, B, C, D, E, F#.

CADERNO DE QUESTÕES– VESTIBULAR UNICAMP 2002

c) G dórico



d) D Frígio



7. Observe atentamente as quiáteras abaixo e aponte qual a figura correspondente à soma de suas durações:

a) $\frac{4}{4}$ b) $\frac{2}{4}$

c) $\frac{3}{4}$ d) $\frac{3}{4}$

8. Transponha a linha melódica e as cifragens das harmonias para a tonalidade de si bemol.

D7(b9) Em7 D^b7⁹ C7sus4 C7sus(b9) F7+ B^b7 Am7 A^b°

Em7 A^b7 Gm7 D^b7 C7 F6 B^b7 F6

G7(b9) Am7 G^b7⁹ F7sus4 F7sus(b9) B^b7+ E^b7 Dm7 D^b°

Am7 D^b7 Cm7 G^b7 F7 B^b6 E^b7 B^b6

9. “Chorinho para ele”, é provavelmente, uma das composições mais significativas de Hermeto Paschoal. O título da canção remete a um gênero musical que pode ser considerado berço da música instrumental brasileira. Descreva a trajetória desse gênero na história de nossa música popular, apontando suas características estruturais, bem como os nomes de seus mais importantes criadores.

CADERNO DE QUESTÕES– VESTIBULAR UNICAMP 2002

Observar se as principais características do choro, principalmente quanto aos aspectos formais, estão retratadas e também se são citados nomes como Pixinguinha, Jacob do Bandolim, Waldyr Azevedo, Altamiro Carrilho.

10) Na página seguinte encontram-se as harmonias de uma canção conhecida e importante do repertório popular brasileiro. Pede-se:

a) Realize análise harmônica (qualquer sistema) de todos os acordes, na própria página.

b) Localize modulações se houver.

Modulação de F para Db a partir do compasso 13, estendendo-se aos compassos 13, 14 e 15, retornando à tonalidade de F a partir do compasso 16.

c) Para os acordes assinalados, indique na tabela abaixo, a função harmônica e também as escalas que poderiam ser empregadas com esses acordes em uma improvisação.

Acordes	Função	Escalas Disponíveis
Ab ^o	V7 b9/V7	Escala diminuta
D ^o	V7 b9/ IIIm7	Escala diminuta
Eb7	sub IV m	Mixol. #4
Db7	sub V7/V7	Mixol. #4
Eb7	sub V7/ VI7	Mixol. #4

CADERNO DE QUESTÕES– VESTIBULAR UNICAMP 2002

Staff 1: Fma7/A | Ab° | Gm7 | C7 C7/Bb | Am7 |

Staff 2: Dm7 | Gm7 | C7 | Cm7 | F7 |

Staff 3: Bbma7 | Ebm7 Ab7 | Dbma7 D° | Ebm7 Ab7 | Dbma7 G7(b5) |

Staff 4: Gm7 C7 C7/Bb || Fma7/A | Ab° | Gm7 | C7 |

Staff 5: Am7 | Dm7 | Gm7 C7 F7sus4 F7 | Bbma7 Eb7 | Db7 C7 |

Staff 6: Am7 | Eb7 | D7 | Gm7 Db7 | C7sus4 C7 | Fma7 |

Staff 7: Fma7 ||

4.2. PROVA DE PERCEPÇÃO MUSICAL ESCRITA

Vestibular Unicamp 2002

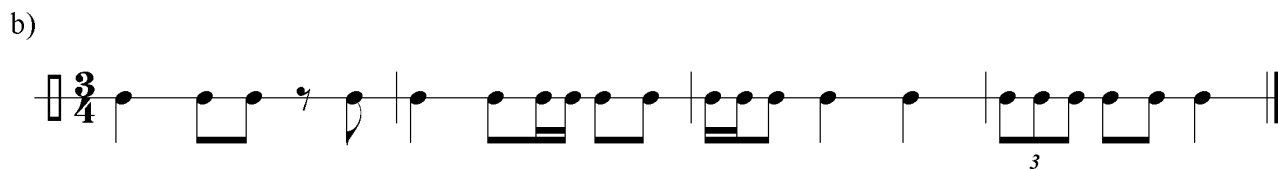
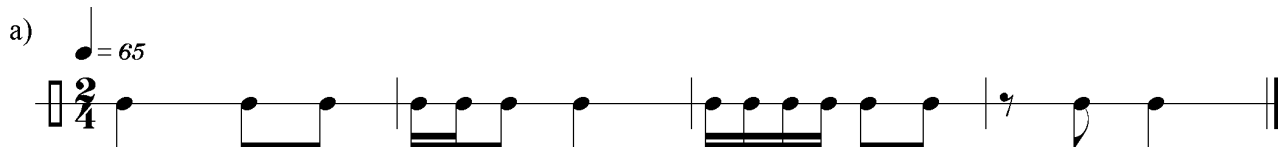
Prova de Aptidão em Música
Percepção Escrita
(Versão Gabarito)

1. Copland - Fanfare for the common man (inteira)

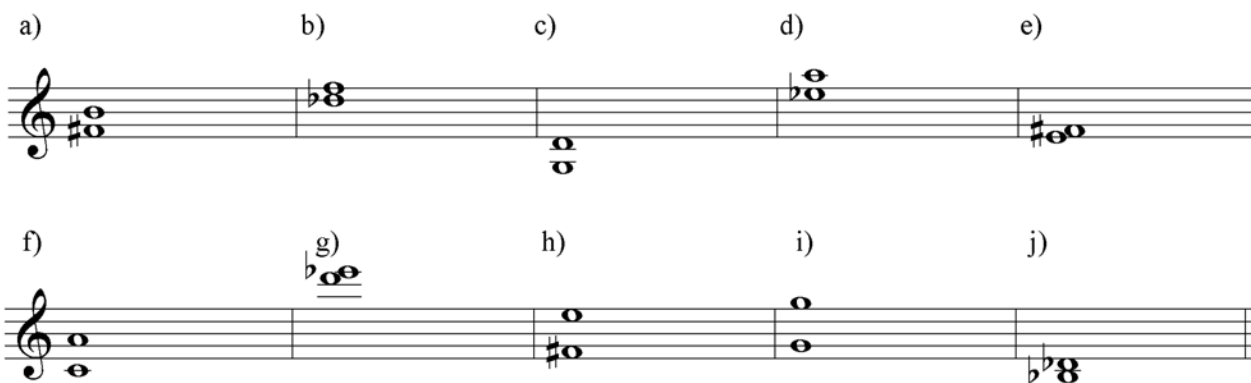
CADERNO DE QUESTÕES– VESTIBULAR UNICAMP 2002

- a) Grupo de metais e percussão.
- b) trompete, trombone, trompa, tuba, tímpanos, bumbo e tam-tam.

2. Ditado rítmico:



3. Dez intervalos harmônicos:



4. Thad Jones/Mel Lewis Big Band - Little Pixie (do início até 2 min. e 22 seg.)

- a) Big Band de Jazz.
- b) 5 saxofones, 4 trombones, 5 trompetes, piano, baixo e bateria.

5. Dez intervalos. Escreva a segunda nota :

CADERNO DE QUESTÕES- VESTIBULAR UNICAMP 2002

a) Musical notation for exercise a) showing two staves. The first staff has a treble clef and a key signature of one flat (B-flat). It contains two chords: a triad with notes G4, B-flat4, and D5, and a dyad with notes G4 and B-flat4. The second staff has a bass clef and contains two chords: a triad with notes G3, B-flat3, and D4, and a dyad with notes G3 and B-flat3.

b) Musical notation for exercise b) showing a single staff with a bass clef. It contains two chords: a triad with notes G2, B-flat2, and D3, and a dyad with notes G2 and B-flat2.

c) Musical notation for exercise c) showing a single staff with a treble clef. It contains two chords: a triad with notes G4, B4, and D5, and a dyad with notes G4 and B4.

d) Musical notation for exercise d) showing a single staff with a bass clef. It contains two chords: a triad with notes G2, B2, and D3, and a dyad with notes G2 and B2.

e) Musical notation for exercise e) showing a single staff with a bass clef. It contains two chords: a triad with notes G2, B-flat2, and D3, and a dyad with notes G2 and B-flat2.

f) Musical notation for exercise f) showing a single staff with a treble clef. It contains two chords: a triad with notes G4, B4, and D5, and a dyad with notes G4 and B4.

g) Musical notation for exercise g) showing a single staff with a bass clef. It contains two chords: a triad with notes G2, B2, and D3, and a dyad with notes G2 and B2.

h) Musical notation for exercise h) showing a single staff with a bass clef. It contains two chords: a triad with notes G2, B-flat2, and D3, and a dyad with notes G2 and B-flat2.

i) Musical notation for exercise i) showing a single staff with a bass clef. It contains two chords: a triad with notes G2, B2, and D3, and a dyad with notes G2 and B2.

j) Musical notation for exercise j) showing a single staff with a treble clef. It contains two chords: a triad with notes G4, B4, and D5, and a dyad with notes G4 and B4.

6. Cinco tríades.

a) Musical notation for exercise 6a) showing a single staff with a treble clef. It contains a triad with notes G4, B4, and D5.

b) Musical notation for exercise 6b) showing a single staff with a bass clef. It contains a triad with notes G2, B2, and D3.

c) Musical notation for exercise 6c) showing a single staff with a treble clef. It contains a triad with notes G4, B4, and D5.

d) Musical notation for exercise 6d) showing a single staff with a bass clef. It contains a triad with notes G2, B-flat2, and D3.

e) Musical notation for exercise 6e) showing a single staff with a bass clef. It contains a triad with notes G2, B-flat2, and D3.

7. Escreva SOMENTE O RITMO.

Musical notation for exercise 7) showing a single staff with a treble clef and a common time signature (C). The rhythm consists of a quarter note, followed by a quarter rest, then a quarter note, a quarter note, and a quarter note. This is followed by a quarter rest, a quarter note, a quarter note, and a quarter note. The piece ends with a double bar line.

8. Quatro escalas.

a) cromática

Musical notation for exercise 8a) showing a single staff with a treble clef, a key signature of one flat (B-flat), and a 2/4 time signature. The tempo is marked as quarter note = 60 (♩ = 60). The scale is a chromatic scale starting on G4, moving up: G4, A-flat4, A4, B-flat4, B4, C5, B4, A4, G4.

b) menor harmônico

CADERNO DE QUESTÕES- VESTIBULAR UNICAMP 2002

♩ = 45

c) maior

♩ = 60

d) menor melódica

♩ = 60

9. **Debussy** - Prélude à l'après-midi d'un faune (início até 1 min e 34 seg.)

- a) flauta.
- b) harpa, trompa e cordas.

10. Ditados de três notas:

a) b) c) d) e)

11. Ditado melódico.

CADERNO DE QUESTÕES– VESTIBULAR UNICAMP 2002

Questão 3 - Cante as seguintes melodias:



4.4. PROVA DE COMPOSIÇÃO

Vestibular Unicamp 2002

Prova de Aptidão em Música
Composição Musical

1. Reconhecimento de obras (15:00)

Nos quatro trechos a serem reproduzidos, situar as obras da forma mais precisa possível.

[Caso não reconheça o título da obra, escreva o nome do compositor. Se não souber o nome do compositor, indique o que puder: período (estilo, por ex.: romantismo, classicismo, etc.); época (por ex.: Séc. XVIII, primeira metade do Séc. XX), local (país). Procure ser o mais preciso possível.]

[Prestar bem atenção, pois os trechos musicais só serão reproduzidos uma única vez]

1.1 Primeiro trecho

[ID 1_ \[Questão 1.A\]](#) CD Biblioteca IA Sc74s/IA/112

Os Grandes Clássicos, Domenico Scarlatti: Sonatas para cravo

Dubravka Tomsic (piano). Sonata em Ré menor L 366

[Id 1 de 00:00 a 00:46,6 Cut](#)

Domenico Scarlatti, Sonatas para cravo (17__), Sonata em Ré menor L 366 (Barroco, Itália, Séc. XVIII)

Intervalo de 2 minutos

1.2 Segundo trecho

[ID 2_ \[Questão 1.B\]](#) CD Biblioteca IA C679e/IA/343

Debussy, Villa-Lobos, Messiaen, Sonia Rubinsky (pianist)

Rudepoema

[Id 4, De 00:00 a 01:23 / Fade Out de 01:23 a 01:27](#)

[Villa-Lobos, Rudepoema \(1921-26\) \(Séc XX, Brasil\)](#)

Intervalo de 2 minutos

1.3 Terceiro trecho

[ID 3_ \[Questão 1.C\]](#) CD Biblioteca IA Sch78i /IA/113

Os Grandes Clássicos, Franz Schubert, Sylvia Capova (piano).

[Impromptus Op.90](#)

CADERNO DE QUESTÕES– VESTIBULAR UNICAMP 2002

Id 1, De 00:00 a 01:48 / Fade Out de 01:48 a 01:52

Franz Schubert, Impromptus Op.90 / D 899: N° 1 Moderato em Do menor (1827) (Romantismo, Alemanha, Séc. XIX).

Intervalo de 2 minutos

1.4 Quarto trecho

ID 4_ [Questão 1.D] CD Biblioteca IA C455n /IA/087,

Os Grandes Clássicos, Frederic Chopin: Nocturnos. Peter Schmalfluss (piano).

Três Nocturnos op. 9, Mib maior, Andante à 12/8

Id 2 de 00:00 a 02:04 / Fade Out de 02:04 a 02:06.

Frederic Chopin, Três Nocturnos op. 9, Mib maior, Andante à 12/8 (1830-31) (Romantismo, Polônia/França, Séc XIX)

2. Análise Comparativa (30:00)

Ouvir atentamente os dois trechos musicais a serem reproduzidos e fazer uma análise comparativa entre os dois, dando ênfase aos pontos comuns e às características opostas.

[O objetivo é avaliar a capacidade de apreensão de situações, modelos e idéias musicais para posterior reflexão].

Atenção: Na primeira audição os trechos musicais serão reproduzidos um de cada vez, separados por um intervalo de 5 minutos.

Em seguida, os trechos serão reproduzidos um imediatamente depois do outro, por duas vezes.

ID 5_ [Questão 2.A] Turquie: Musique Soufi (Radio France / OCORA)

Id.2 de 00:00 a 01:54 / Fade Out 01:54 a 02:02

- [igual] Voz em proximidade.
- [dif] Em tom de reza.
- [igual] Entradas sucessivas dos instrumentos: flauta, voz, percussão.
- [ig e dif] Uma única célula repetida ciclicamente por todos instrumentos. Percussão apóia e marca a célula.
- [dif] Texto evolui sobre a permanência da célula constantemente repetida (looping).

ID 6_ [Questão 2.B] My funny Valentine – Chet Baker “My funny Valentine”

Id 1 < integral> 02:15

- [igual] Voz em proximidade.
 - [dif] Em tom amoroso.
 - [igual] Entradas sucessivas dos instrumentos: contrabaixo, voz, piano e bateria.
 - [igual] Melodia gerada a partir de uma célula original.
 - [dif] Porém a partir de algumas [3] repetições da célula surgem continuações em variação.
 - [dif] Contrabaixo marca tempo e harmonia. Piano ornamenta comentando a voz. Bateria dá acabamento / retoques finais.
 - [dif] Texto evolui combinando articulações com a melodia.
-

3. Análise à primeira vista (30:00)

Analisar um excerto de música cuja partitura será distribuída no exame.

[O Candidato deve procurar representar a forma como apreendeu da leitura da partitura: as idéias musicais, a condução ou manutenção do processo/desenvolvimento no trecho. Dimensionar o nível de abordagem para que seja compatível

CADERNO DE QUESTÕES– VESTIBULAR UNICAMP 2002

com a duração do exame. Procure ser simples, claro e objetivo. Não há nenhuma resposta padrão para esta questão. Serão consideradas a coerência e a suficiência da resposta.]

4. Prática de composição (02:00:00)

Realização de um trecho musical acabado.

Escolher uma das propostas abaixo. Em folha anexa escrever uma pequena composição para um trio de livre escolha.

Atenção: Identificar devidamente, nas folhas de música anexas ao exame, SEU N° DO VESTIBULAR, número da questão, opções escolhidas (P1, P2), instrumentação e todos os detalhes pertinentes para a avaliação da realização musical.

P1 – Composição vocal sobre um dos poemas abaixo

ESCURÍSSIMO

*apareço no escuro
apareço no escuro
apareço no escuro
apareço nu*

*apareço no escuro
por ser
escuríssimo*

(Arnaldo Antunes)

TRISTEZA

*vaga tristeza
vaga lume
vaga só*

(Alonso Alvarez)

*Vim gastando meus sapatos
Me livrando de alguns pesos
Perdoando meus enganos
Desfazendo minhas malas*

CADERNO DE QUESTÕES– VESTIBULAR UNICAMP 2002

*E ficava confiante
Outra hora era o nada
A vida presa num barbante
E eu quem dava os nós.
(Ana Carolina)*

P2 – Composição sobre a matriz de alturas abaixo

indicando claramente os procedimentos empregados para desenvolver a peça a partir do material acima.

5. Entrevista individual (a ser realizada após as provas)

Trazer partituras e gravações de composições próprias e Curriculum Vitae.

4.5. PROVA DE REGÊNCIA

Vestibular Unicamp 2002

Prova de Aptidão em Música

REGÊNCIA

(Versão Gabarito)

1 - Executar ao piano a seguinte peça coral:

O bone Jesu

Ingegneri

CADERNO DE QUESTÕES– VESTIBULAR UNICAMP 2002

2 – Executar o seguinte trecho de obra coral, cantando uma voz e tocando outra ao piano, a critério da banca;

If ye love me/*Liebt ihr mich*

Thomas Tallis (ca. 1505-1585)
Text: Johannes-Evangelium 14, 15-17

5

If ye love me, keep my com-mand-ments, and I will
Liebt ihr mich, so hal-tet mein Ge-bot, und ich will

If ye love me, keep my com-mand-ments,
Liebt ihr mich, so hal-tet mein Ge-bot,

If ye love me, keep my com-mand-ments, and
Liebt ihr mich, so hal-tet mein Ge-bot, und

If ye love me, keep my com-mand-ments,
Liebt ihr mich, so hal-tet mein Ge-bot,

10

pray the Fa-ther, and he shall give you
flehn zum Va-ter, und er wird euch ge-

and I will pray the Fa-ther, and he shall give
und ich will flehn zum Va-ter, und er wird euch

I will pray the Fa-ther, and he shall give
ich will flehn zum Va-ter, und er wird euch

and I will pray the Fa-ther, and he shall
und ich will flehn zum Va-ter, und er wird

a no-ther com-for-ter,
ben ei-nen Für-spre-cher.

you a no-ther com-for-ter,
ge-ben ei-nen Für-spre-cher,

you a no-ther com-for-ter,
ge-ben ei-nen Für-spre-cher,

give you a no-ther com-for-ter,

CADERNO DE QUESTÕES- VESTIBULAR UNICAMP 2002

3 – Memorizar todas as vozes do seguinte trecho coral:

LA, LA, LA, JE NE L'OSE DIRE

1540¹⁰ fos. 4v-5 [PIERRE] CERTON

Superius [S.]
Contratenor [A.]
Tenor [T.]
Bassus [B.]

La, la, la, je ne l'o-, je ne
La, la, la, je ne l'o-, je ne
La, la, la, je ne l'o-,
La, la, la, je ne l'o-,

2
l'o-, je ne l'o-se di-re, La, la, la, je le vous di-
l'o-, je ne l'o-se di-re, La, la, la, je le vous di-
je ne l'o-, je ne l'o-se di-re, La, la, la, je le vous di-
je ne l'o-, je ne l'o-se di-re, La, la, la, je le vous di-

5
-rai, Et la, la, la, je le vous di-rai.
-rai, Et la, la, la, je le vous di-rai.
-rai, Et la, la, la, je le vous di-rai.
-rai, Et la, la, la, je le vous di-rai.

4 – Reger um fragmento de obra coral a quatro partes de livre escolha;

- Os trechos musicais de livre escolha deverão ser de curta duração. O candidato deve trazer quatro cópias de cada um deles.

CADERNO DE QUESTÕES- VESTIBULAR UNICAMP 2002

5 – Reger a seguinte obra coral:

There were three ravens

PARTSONG

THOMAS RAVENSCROFT

SOPRANO
ALTO
TENOR
BASS

There were three ravens sat on a tree, Down a-down, hey
(There were three ravens sat on a tree,) Down a-down, hey
(There were three ravens sat on a tree,) Down a-down, hey
(There were three ravens sat on a tree,) Down a-down, hey

down a-down, There were three ravens sat on a tree, With a -
down a-down, (There were three ravens sat on a tree,) With a -
down a-down, (There were three ravens sat on a tree,) With a -
down a-down, (There were three ravens sat on a tree,) With a -

- down. There were three ravens sat on a tree, They were as black as
- down. (There were three ravens sat on a tree, They were as black as
- down. (There were three ravens sat on a tree, They were as black as
- down. (There were three ravens sat on a tree, They were as black as

they might be, With a - down der - ry der - ry der - ry down down.
they might be,) With a - down hey der - ry der - ry down down down.
they might be,) With a - down der - ry der - ry down a - down.
they might be,) With a - down down der - ry down down.