



UNICAMP

PRÓ-REITORIA DE GRADUAÇÃO  
COMISSÃO PERMANENTE PARA OS VESTIBULARES

**banespa**

Grupo Santander Banespa

# 2004

vestibular nacional  
**UNICAMP**

Aptidão

Música

## 1. INTRODUÇÃO

O exame de aptidão em Música tem por objetivo avaliar a formação musical do candidato, bem como o seu potencial artístico. Em seu aspecto técnico, o exame avalia o conhecimento de teoria musical, solfejo, treinamento auditivo e execução instrumental. Sendo a música uma área artística, também são avaliados aspectos mais subjetivos, tais como: interpretação, expressividade e desenvoltura. Ainda assim, trata-se de uma prova de vestibular, em que se espera um conhecimento mínimo do candidato, mas não uma longa experiência, ou seja, o candidato que possua algum tempo de estudo de um instrumento e de teoria musical está apto a realizar a prova.

O exame é composto por um conjunto de provas que varia de acordo com a modalidade escolhida e tem a duração de três dias para as modalidades Instrumento e Música Popular e quatro dias para as modalidades Composição e Regência.

## 2. PROGRAMA

### **Instrumentos exigidos:**

As opções da modalidade Instrumento são as que se seguem: Cordas: Violino, Viola, Violoncelo, Contra-Baixo, Violão; Madeiras: Flauta, Oboé, Clarineta, Fagote; Metais: Trompa, Trompete, Trombone, Tuba; Teclado: Piano, Cravo; Percussão Orquestral; Voz.

Para o curso de Instrumento, não serão aceitos instrumentos que não constem da listagem acima.

Para os cursos de Música Popular e Composição e Regência, o candidato poderá prestar a prova com qualquer instrumento.

O curso de Música popular dispõe de professores dos seguintes instrumentos: violão, guitarra, baixo, bateria/percussão, piano/teclados, saxofone, flauta, trompete, trombone e voz.

Candidatos de outros instrumentos podem prestar o exame de aptidão com seus respectivos instrumentos (gaita, acordeom, etc) e ingressar no curso. Contudo, a universidade não se responsabilizará pelas aulas técnicas do instrumento.

O exame de aptidão em Música é constituído de um conjunto de provas teóricas e práticas que visam classificar o candidato ao curso de Graduação em Música. Essas provas são realizadas no Instituto de Artes da Unicamp elaboradas a partir do conteúdo que segue.

### Modalidades composição, regência e instrumento

#### **Teoria Musical**

Compasso - Ritmo - Intervalos - Tonalidades - Escalas e Modos - Melodia - Formação de Acordes - Inversões - Funções Harmônicas - Progressões Harmônicas - Forma.

#### **Percepção Musical**

Classificação de Intervalos - Identificação de Acordes - Reconhecimento de Timbres - Ditados Rítmicos e Melódicos a uma e duas vozes. Entoação de Intervalos - Leitura Rítmica - Leitura Melódica.

## Instrumento

Qualquer que seja a sua opção, o candidato deverá realizar uma prova de execução com o instrumento de sua livre escolha.

Os candidatos às modalidades Composição e Regência deverão apresentar uma peça de livre escolha. A banca poderá ainda solicitar exercícios técnicos e uma leitura à primeira vista.

## Provas Específicas:

### Curso de instrumento

#### a) Sopros - Cordas - Percussão

Duas peças de livre escolha (movimentos de sonatas, concertos etc.) escritas originalmente para o seu instrumento. A banca poderá ainda solicitar exercícios técnicos e uma leitura à primeira vista.

#### b) Piano

- Um Prelúdio e Fuga de J. S. Bach.
- Uma Sonata de autor clássico ou romântico.
- Uma obra contemporânea, de preferência, de autor brasileiro.

A banca poderá ainda solicitar exercícios técnicos e uma leitura à primeira vista.

#### c) Cravo

- Um Prelúdio e Fuga do Cravo Bem Temperado Vol. I de J. S. Bach.
- Duas invenções a três vozes ou três invenções a duas vozes de J. S. Bach.
- Três peças de livre escolha da literatura francesa, inglesa, portuguesa, italiana ou espanhola, dos períodos medieval, barroco ou pré-clássico. As peças devem ser de autores e épocas diferentes entre si.
- Leitura à primeira vista.
- Realização de um baixo cifrado simples.

#### d) Voz

- Uma Ária de Ópera do Séc. XIX.
- Uma Canção brasileira.
- Uma Canção em língua alemã ou francesa.

## Modalidade Regência Coral e Regência Plena

A prova de Regência será elaborada a partir dos seguintes itens:

- a) Execução de um trecho de obra coral de livre escolha no registro vocal do candidato;
- b) Execução vocal de um trecho de obra coral dado, tocando outra voz ao piano;
- c) Memorização de todas as vozes de um trecho coral dado;
- d) Regência de um fragmento de obra coral a quatro partes de livre escolha;
- e) Regência de um fragmento de obra coral dado;
- f) Leitura de fragmentos musicais à primeira vista nas claves de: SOL, DO e FA;
- g) Leitura ao piano de um fragmento coral dado.

Os trechos musicais de livre escolha deverão ser de curta duração. O candidato deve trazer quatro cópias de cada um deles.

O candidato receberá o material para a realização da prova com 48 horas de antecedência.

## Modalidade Composição

A prova de Composição será elaborada a partir dos seguintes itens:

- a) Exercício de composição livre;
- b) Projeto ou arranjo de peça coral e/ou instrumental;
- c) Exercício sobre tema e variações;
- d) Criação musical para um texto dado;
- e) Apreciação de obras e estilos.

Além da prova, o candidato deverá apresentar trabalhos de composição já realizados.

## Modalidade Música Popular

### Teoria Musical - Teoria básica

Aspectos rítmicos e melódicos - Tonalidade - Formação de Escalas Maiores e Menores - Modos - Construção de Acordes - Tensões Harmônicas - Campo Harmônico - Funções Harmônicas.

### Percepção Musical

Ditados rítmicos e melódicos. Identificação de Acordes - Identificação de Escalas - Identificação de Intervalos - Identificação de Timbres. Entoação de Intervalos - Leitura Rítmica - Leitura Melódica.

### Instrumento

Peça de livre escolha - Exercícios Técnicos - Leitura à primeira vista - Improvisação.

## Bibliografia

CHEDIK, Almir. Harmonia & Improvisação. 2 vols. Rio de Janeiro: Lumiar Editora, 1991.

GUEST, Ian. Arranjo: Método Prático. 3 vols. Rio de Janeiro: Lumiar Editora, 1996.

GROUT, Donald Jay. História de la Musica Occidental. Madrid: Alianza, 1988.

HINDEMITH, Paul. Curso Condensado de Harmonia Tradicional: São Paulo: Vitale, 1949.

HINDEMITH, Paul. Treinamento Elementar para Músicos. São Paulo: Ricordi Brasileira, 1983.

KRAUSCHE, Valter. Música Popular Brasileira: da Cultura de Roda à Música de Massa. São Paulo: Brasiliense, 1983.

LACERDA, Osvaldo. Compêndio de Teoria Elementar de Música. São Paulo: Ricordi, 1966.

MARIZ, Vasco. História da Música no Brasil. Rio de Janeiro: Civilização Brasileira.

POZZOLI, Heitor. Guia Teórico Prático: para o Ensino do Ditado Musical. São Paulo: Ricordi Brasileira, 1983.

TINHORÃO, José Ramos. Pequena História da Música Popular: da modinha à canção de protesto. Petrópolis: Vozes, 1974.

## 3. OBJETIVO E CONCEPÇÃO DA PROVA

### 1. Estruturação Musical

Trata-se de uma prova escrita, apresentada em duas versões: uma para as modalidades Composição, Regência e Instrumento e outra para a modalidade Música Popular. A prova consiste de questões de teoria musical, princípios de harmonia e análise, e questões de conhecimentos gerais em música.

### 2. Percepção Musical Escrita

É uma prova coletiva e comum para todas as modalidades. Através de uma série de questões técnicas (ditados rítmicos, melódicos, de intervalos e de acordes), a prova procura avaliar o treinamento auditivo do candidato, bem como o seu conhecimento de repertório, gêneros e estilos musicais. A prova é inteiramente gravada e o tempo para as respostas já está previsto na própria gravação.

### 3. Percepção Musical Oral

É uma prova individual e comum a todas as modalidades. A prova avalia a desenvoltura do candidato em solfejo rítmico e melódico, entoação de intervalos e leitura musical (sem instrumento).

### 4. Instrumento

Ainda que seja obrigatória para todas as modalidades, a prova de instrumento varia em teor de uma modalidade para outra. Basicamente, ela exige a execução de uma peça musical, exercícios técnicos a critério da banca e leitura à primeira vista. Para a modalidade Música Popular, o candidato deve ainda demonstrar fluência em improvisação. Para algumas modalidades, a peça musical é de livre-escolha e, para outras, deve ser selecionada dentre uma lista apresentada no Manual do Candidato.

### 5. Composição

Apenas para candidatos à modalidade Composição.

A prova é constituída por questões de análise auditiva de peças, tendo como enfoque o seu aspecto composicional, e também por exercícios de composição musical a partir de material fornecido pela banca. O candidato deve ainda passar por uma entrevista com a banca e apresentar trabalhos de composição já realizados.

### 6. Regência

Apenas para os candidatos à modalidade Regência.

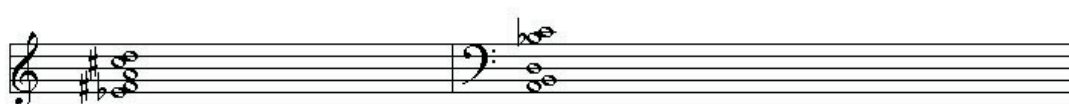
O material para a prova é entregue com quarenta e oito horas de antecedência, para que o candidato possa preparar-se. As questões procuram avaliar a memória musical do candidato, sua capacidade auditiva e também sua técnica de regência. No dia da prova, o candidato deve ensaiar uma peça com um coro oferecido pela banca. O candidato também passa por uma entrevista com a banca. Ainda que não seja eliminatório, um conhecimento mínimo de piano é recomendado.

## 4. ENUNCIADO DA PROVA

### 4.1. PROVA DE ESTRUTURAÇÃO MUSICAL

#### Música Erudita

1. Abaixo temos dois acordes. Classifique as dez combinações intervalares de cada um empregando a seguinte terminologia: maior (M), menor (m), diminuto (dim), aumentado (aum), mais do que aumentado (plus) e mais do que diminuto (minus). Para o primeiro acorde já facilitamos parte da tua vida, indicando a combinação, como modelo. Mas não se esqueça de indicar os intervalos deste modelo também:



	Fa#	La	Do#	Re
Mib				
Fa#				
La				
Dó#				


2. Aqui está um trecho do Adágio da Sonata para violino, op.5, de Corelli. Para cada nota da melodia há um acorde correspondente. Classifique esses acordes empregando a seguinte terminologia: maior (M), menor (m), diminuto (dim) e aumentado (aum); se na posição fundamental (fund.), primeira inversão (1a.), segunda inversão (2a.) ou terceira inversão (3a.).



M										
2a.										

3. Identifique:

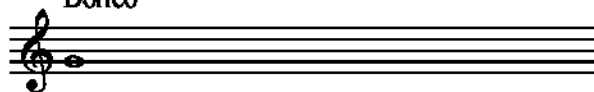
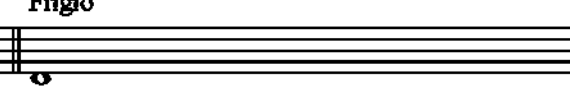
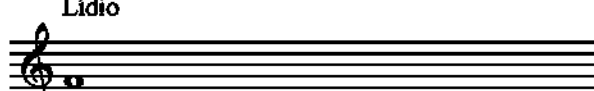
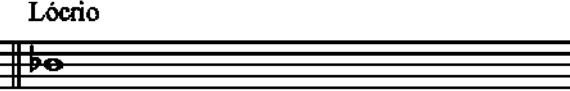
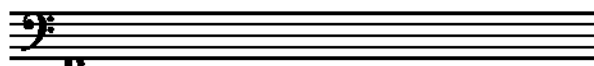
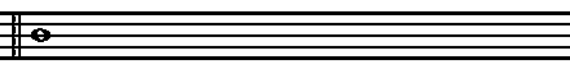
- as tonalidades das claves e suas relativas;
- o grau ao qual pertence o acorde, conforme o modo indicado;
- a posição do acorde (terça-quinta, terça-sexta, quarta-sexta, sexta-quinta, sétima etc)



Si M						
Sol# men.						
3o.grau						
4a e 6a						

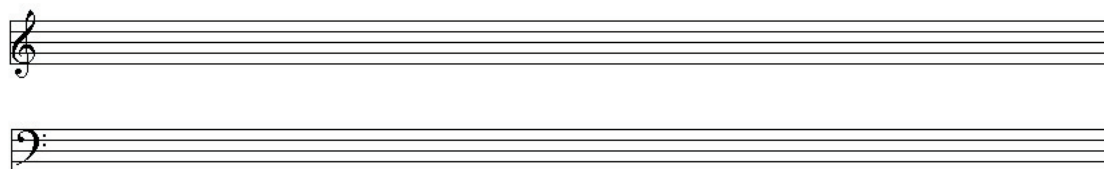
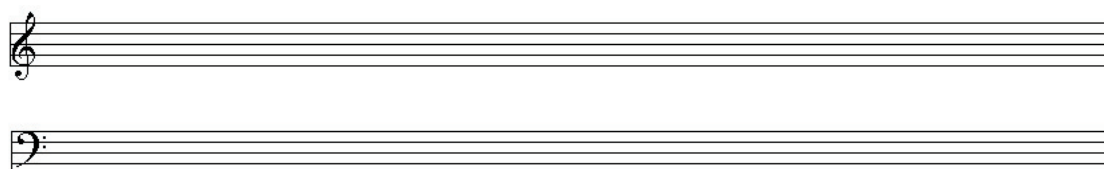


4. Complete os modos solicitados a partir da nota dada:

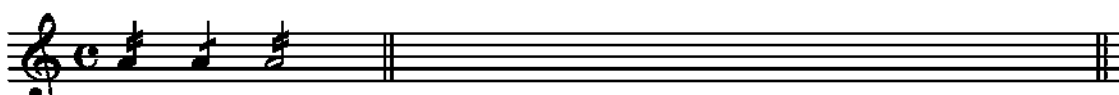
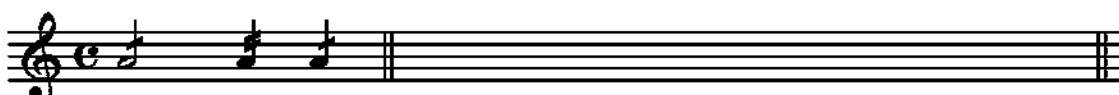
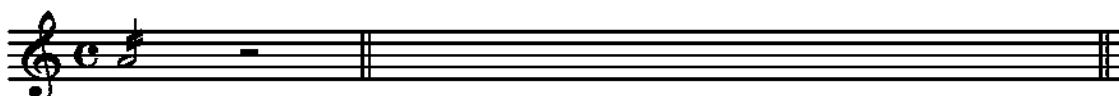
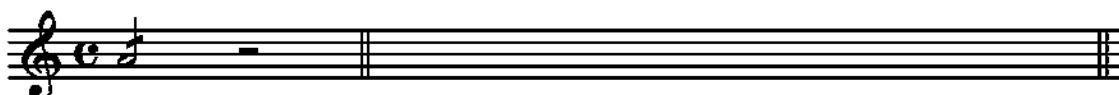
Dórico	Frígio
	
Lídio	Lócrio
	
Eólio	Mixolídio
	

5. Transponha o fragmento melódico abaixo, extraído da Sonata para violino, op.5, de Corelli, para a tonalidade relativa ao modo, utilizando a escala harmônica:

*Vivace.*

6. Indique a execução das seguintes abreviaturas:

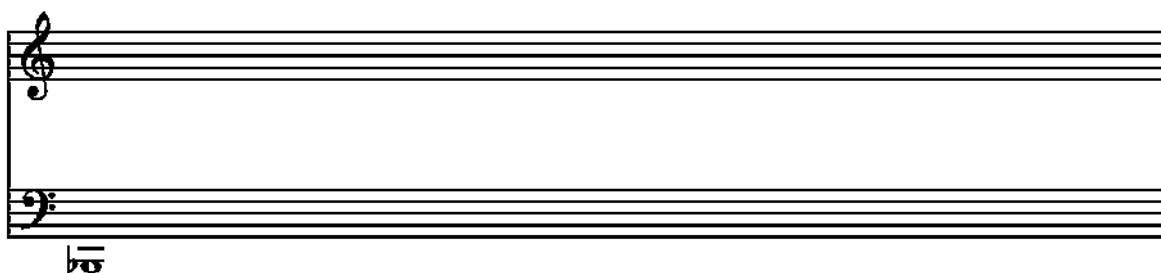


7. Um amigo seu lhe disse: "Gosto muito de ouvir **música clássica**. Principalmente Vivaldi e Wagner". Como você é um músico, que está se candidatando para estudar na UNICAMP, prontamente lhe respondeu: "Na verdade, você quis me dizer que gosta de **música erudita**, porque **música clássica**...".

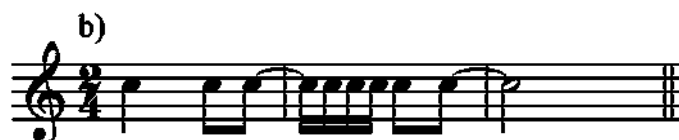
Complete sua resposta explicando o uso correto do termo **música clássica**, citando pelo menos dois compositores para que seu amigo possa entender melhor.

## Estruturação – Música Popular

1. A partir da nota indicada no pentagrama, construa a série harmônica (overtone series) até o 16º harmônico.



2. Sabendo-se que os tempos dos compassos são classificados em fortes e fracos, dê o nome das figurações mostradas nos exemplos abaixo: sínco- pas, contratempos, anacruses ou acéfalos.



3. Escreva as cifragens (tensões inclusive) correspondentes aos acordes abaixo:

The image shows five musical chords labeled a) through e) on a grand staff. Chord a) is in G major (one sharp) and consists of G4, B4, D5 in the treble clef and G2, B2, D3 in the bass clef. Chord b) is in B minor (two flats) and consists of B4, D5, F5 in the treble clef and B2, D3, F3 in the bass clef. Chord c) is in B minor (two flats) and consists of B4, D5, F5 in the treble clef and B2, D3, F3 in the bass clef. Chord d) is in B minor (two flats) and consists of B4, D5, F5 in the treble clef and B2, D3, F3 in the bass clef. Chord e) is in B minor (two flats) and consists of B4, D5, F5 in the treble clef and B2, D3, F3 in the bass clef.

4. Hermeto Paschoal, entre outros compositores, tem criado maneiras muito específicas para cifrar acordes para expressar posições e/o inversões

muito particulares como  $\frac{D458}{C6}$ .

Tendo por base esse exemplo, escreva as notas correspondentes às seguintes cifragens:

The image shows five musical chords labeled a) through e) on a grand staff. Chord a) is  $\frac{E458}{C6}$ . Chord b) is  $\frac{C458}{Gm7}$ . Chord c) is  $\frac{G458}{F7sus4}$ . Chord d) is  $\frac{A458}{Bb6}$ . Chord e) is  $\frac{F458}{Eb7}$ . The notes are to be written on the grand staff.

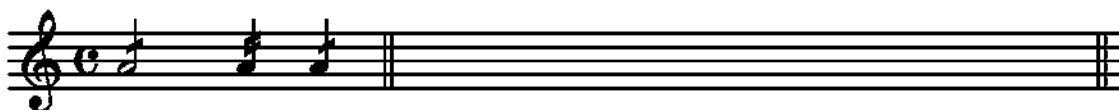
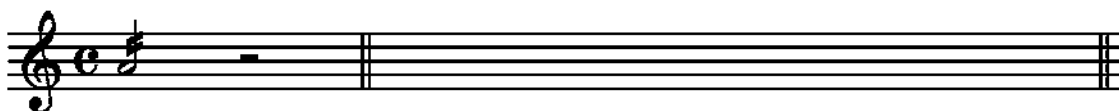


7. As cadências abaixo são características da linguagem modal empregada na MPB atual. Identifique o modo que cada uma delas caracteriza.

- a) I maj7 V7sus / I maj7 /
- b) I (6 9) V m7 / I (6 9) /
- c) I m7 II m7 / I m7 /
- d) I m7 V m7 / I m7 /
- e) I m7 bVII m7 / I m7 /
- f) I maj7 VII m7 / I maj7 /

8. Donga, Sinhô e Ismael Silva são considerados os criadores e transformadores do gênero musical mais representativo da MPB urbana. Identifique esse gênero e descreva brevemente a contribuição de cada um desses autores no processo evolutivo da MPB.

9. Indique a execução das seguintes abreviaturas:



10. Na página seguinte encontram-se as harmonias de DAY DREAM, de Duke Ellington. Pede-se:

- Análise harmônica de todos os acordes (qualquer sistema);
- Localizar modulações, se houver;
- Completar a cifragem dos acordes com, pelo menos, uma tensão harmônica;
- No quadro abaixo, indique a função dos acordes destacados na partitura e indique qual(is) escala(s) pode(m) ser empregada(s) com esses acordes, no transcorrer de uma improvisação.

Acordes	Função Harmônica	Escalas
Db7		
G#dim.		
A7(b5)		
F#m7		
Db7sus4		

DAY DREAM  
Duke Ellington

/ Cmaj7 Db7 Gm7 C7 / Fm7 G7(#5) G#° / Am7 Ab7 Gm7 Gb / Fm7 G7(#5) /

\_\_\_\_\_ / 1. \_\_\_\_\_ // 2.  
/ Cm7 A7(b5) / D7(#5) Ab7(b5) / G7(#5) Db7(b5) :// D7(#5) G7(#5) / Cmaj7 /

/ Gm7 C7 // Fmaj7 F#m7 B7 / Emaj7 Fm7 Bb7 / Ebmaj Em7 A7 / Dmaj7 /

/ Dm7 G7 / Em7 Eb7 / Am7 D7 / Dm7 Db7sus4 Db7 // Cmaj7 Db7 Gm7 C7 /

/ Fm7 G7 G#° / Am7 Ab7 Gm7 Gb7 / Fm7 G7(#5) / Cm7 A7(b5) /

/ Dm7 G7(#5) / Cmaj7 Ebmaj7 / Abmaj7 Dbmaj7 / Cmaj7//

## 4.2. PROVA DE PERCEÇÃO MUSICAL ESCRITA

Instruções gerais:

1. Leia atentamente todas questões. Em caso de dúvidas, peça esclarecimentos à banca ANTES do início da prova.
2. A prova é inteiramente gravada. Tendo sido iniciada, não será interrompida em hipótese alguma.

### Questões:

1. Você ouvirá um fragmento musical, identifique:

- a) Qual é o grupo instrumental:
- b) Que instrumentos formam esse grupo instrumental:
- c) Qual é o instrumento solista/conductor:

2. Ditado rítmico. Escreva somente o ritmo dos dois ditados. Cada ditado será tocado quatro vezes. Os ditados são precedidos pela contagem de um compasso.

a)



b)



3. Você ouvirá 8 intervalos melódicos. Reconheça e indique a classificação completa do intervalo (2ª, 3ª, 4ª, 5ª, 6ª, 7ª, 8ª, maior, menor, aumentada, diminuta e justa). Cada intervalo será tocado três vezes:

a) \_\_\_\_\_ b) \_\_\_\_\_ c) \_\_\_\_\_ d) \_\_\_\_\_

e) \_\_\_\_\_ f) \_\_\_\_\_ g) \_\_\_\_\_ h) \_\_\_\_\_



4. Você ouvirá 5 intervalos harmônicos. Escreva a segunda nota. Cada intervalo será tocado três vezes:

- a)                      b)                      c)                      d)                      e)

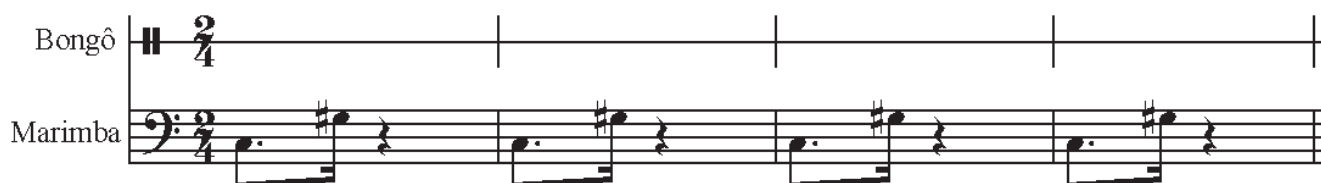


5. Você ouvirá um fragmento musical. Identifique:

- a) Os instrumentos solistas e os instrumentos acompanhadores:  
b) Qual a tonalidade: Maior ou Menor.



7. Você ouvirá um trecho musical, escreva somente o ritmo que está sendo executado pelo bongô. O ostinato realizado pela marimba já está escrito. O trecho será precedido pela contagem de um compasso de 2/4, e será tocado 4 vezes.



8. Você ouvirá um fragmento musical. Identifique:

- a) A formação instrumental:  
b) Especifique todos os instrumentos:  
c) Qual é o instrumento solista:

9. Ditados de acordes. Classifique os acordes em maior ou menor:

- a)                      b)                      c)                      d)                      e)

10. Você ouvirá quatro fragmentos musicais. Identifique o tipo de escala (maior, menor natural, menor harmônica, menor melódica, cromática ou de tons inteiros) em que cada fragmento é baseado. Cada trecho será tocado três vezes.

a) \_\_\_\_\_ b) \_\_\_\_\_

c) \_\_\_\_\_ d) \_\_\_\_\_

11. Você ouvirá um fragmento musical. Identifique:

a) A formação instrumental

b) Especifique cada um dos instrumentos desta formação:

### 4.3. PROVA DE PERCEPÇÃO MUSICAL ORAL

#### Percepção Oral - Versão A

1. Cante uma escala maior começando em qualquer nota.

2. Cante os seguintes modos:







5. Cante as seguintes melodias:

Four musical staves for exercise 5. The first two staves are in G major (one sharp) and 3/4 time. The first staff has a melody: G4 (quarter), A4 (quarter), B4 (quarter), C5 (quarter), B4-A4 (beamed eighth notes), G4 (quarter), F#4 (quarter), E4 (quarter), D4 (quarter), C4 (quarter). The second staff has a melody: G4 (quarter), A4 (quarter), B4 (quarter), C5 (quarter), B4-A4 (beamed eighth notes), G4 (quarter), F#4 (quarter), E4 (quarter), D4 (quarter), C4 (quarter). The last two staves are in B-flat major (two flats) and 2/4 time. The third staff has a melody: Bb3 (quarter), C4 (quarter), D4 (quarter), E4 (quarter), F4 (quarter), G4 (quarter), F4-E4 (beamed eighth notes), D4 (quarter), C4 (quarter), Bb3 (quarter). The fourth staff has a melody: Bb3 (quarter), C4 (quarter), D4 (quarter), E4 (quarter), F4 (quarter), G4 (quarter), F4-E4 (beamed eighth notes), D4 (quarter), C4 (quarter), Bb3 (quarter).

## Percepção Oral - Versão C

1. Cante uma escala maior começando em qualquer nota.

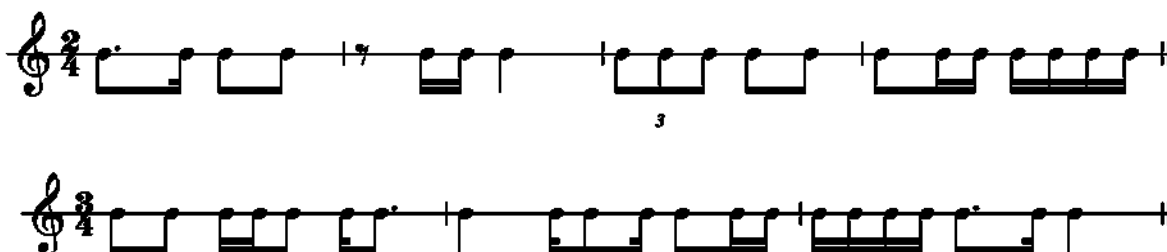
2. Cante os seguintes modos:

Two musical staves for exercise 2. Both are in 2/4 time. The first staff has a melody: C4 (quarter), D4 (quarter), E4 (quarter), F4 (quarter), G4 (quarter), A4 (quarter), Bb4 (quarter), A4-G4 (beamed eighth notes), F4 (quarter), E4 (quarter), D4 (quarter), C4 (quarter). The second staff has a melody: C4 (quarter), D4 (quarter), E4 (quarter), F4 (quarter), G4 (quarter), A4 (quarter), Bb4 (quarter), A4-G4 (beamed eighth notes), F4 (quarter), E4 (quarter), D4 (quarter), C4 (quarter).

### 3. Cante os seguintes intervallos:



### 4. Leia os seguintes ritmos:



### 5. Cante as seguintes melodias:



## 4.4. PROVA DE COMPOSIÇÃO

### 1. Reconhecimento de obras (15:00)

Nos quatro trechos a serem reproduzidos, situe as obras da forma mais precisa possível.

[Caso não reconheça o título da obra, indique o nome do compositor. Se não souber o nome do compositor, indique o que puder: período (por ex.: romantismo, classicismo, etc.); época (por ex.: Séc. XVIII, primeira metade do Séc.XX), local (por ex.: Itália, Península Ibérica). Procure ser o mais preciso possível.]

[Preste atenção, pois os trechos musicais só serão reproduzidos uma única vez]

1.1 Primeiro trecho

1.2 Segundo trecho

1.3 Terceiro trecho

1.4 Quarto trecho

### 2. Análise Comparativa (30:00)

Ouçã atentamente os dois trechos musicais a serem reproduzidos durante o exame e faça uma análise comparativa entre os dois, dando ênfase aos pontos comuns e às características opostas.

[O objetivo é avaliar a capacidade de apreensão de situações, modelos, idéias musicais, para posterior reflexão].

[Atenção: Na primeira audição os trechos musicais serão reproduzidos um de cada vez, com um intervalo de 5 minutos. Em seguida, os trechos serão reproduzidos um imediatamente após o outro, por duas vezes.]

### 3. Análise à primeira vista (30:00)

Analise um excerto de música cuja partitura será distribuída durante o exame.

Responda em uma folha à parte, identificando claramente seu nome e o número da questão.

*[O Candidato deve procurar representar como apreendeu a partitura após sua leitura: as idéias musicais, a condução ou manutenção do processo/desenvolvimento do trecho. Dimensione o nível de abordagem para que seja compatível com a duração do exame. Procure ser simples, claro e objetivo. Não há nenhuma resposta padrão para esta questão. Serão consideradas a coerência e a suficiência da resposta.]*

#### 4. Prática de composição (02:00:00)

##### 4.1 Conclua o coral a 4 vozes abaixo:

##### 4.2 Realização de um trecho musical acabado.

Escolha uma das propostas abaixo. Em folha anexa escreva uma pequena composição musical para um TRIO de livre escolha.

[Atenção: Identifique devidamente nas folhas de música anexas ao exame, seu nº de inscrição do vestibular, número da questão, opções escolhidas (P1, P2) instrumentação e todos os detalhes pertinentes à avaliação da realização musical.]

P1 – Compor uma passagem musical em cinco blocos separados por silêncios.

- O primeiro bloco deve iniciar com as notas ré e lá;
- O segundo bloco deve ser uma variação do primeiro bloco usando somente notas longas;
- O terceiro bloco deve se opor ao primeiro bloco (ser seu contrário, sua antítese);
- O quarto bloco deve ser uma variação do terceiro bloco usando somente notas de curta duração;
- O quinto bloco deve reunir os princípios e as idéias musicais presentes no primeiro e terceiro blocos.

P2 – Compor uma passagem musical opondo elementos incisivos, agressivos e efêmeros a elementos passivos e estáveis.

#### 5. Entrevista individual (a ser realizada após as provas)

[Traga partituras e gravações de suas composições, além de um Curriculum Vitae.]

*Elaboração da prova: José Augusto Mannis*



## 4.5. PROVA DE REGÊNCIA

Partitura I (questões 1 e 2): Orazio Vecchi – “Fa una canzona”

1. Memorizar todas as vozes da Partitura I;
2. Cantar uma voz e tocar outra ao piano, da Partitura I, em qualquer combinação, a critério da banca.

Partitura II (questões 3 e 4): John Dowland – “Now, o now, I needs must part”

3. Executar a Partitura II ao piano;
4. Reger a Partitura II.
5. Reger um fragmento de obra coral a quatro partes de livre escolha.

O trecho musical de livre escolha deverá ser de curta duração. O candidato deve trazer quatro cópias do mesmo para a banca examinadora.

As questões 2 e 3 serão ouvidas dia 21/01, quarta-feira, juntamente com a prova de instrumento.

As questões 1, 4 e 5 serão ouvidas dia 22/01, quinta-feira.

## Fa una canzona

Orazio Vecchi

**Allegro**

Soprano  
Alto

1. Fa\_u - na can - zo - na - sen - - - za no - te - ne - - re, -

Tenor  
Bass

5

Se mai bra - ma - sti la - - - mia gra - zia ha - ve - re.

9

Fal - la d'un tuo - nó ch'in - vi - ta al dor - mi - re, Dol - ce - men - te,

15

dol - ce - men - te fa - cen - do - la - - - fi - ni - re.

## Now, O Now, I Needs Must Part

John Dowland  
(1562-1638)

S  
While O now, I needs must part, Part-ing though I ab-sent mourn. Ab-sence can no  
While I live, I needs must love, Love lives not when hope is gone. Now at last des-

A  
While O now, I needs must part, Part-ing though I ab-sent mourn. Ab-sence can no  
While I live, I needs must love, Love lives not when hope is gone. Now at last des-

T  
While O now, I needs must— part, Part-ing though I ab-sent mourn. Ab-sence can no  
While I live, I needs must— love, Love lives not when hope is gone. Now at last des-

B  
While O now, I needs must part, Part-ing though I ab-sent mourn. Ab-sence can no  
While I live, I needs must love, Love lives not when hope is gone. Now at last des-

6  
joy im-part, Joy once fled can-not re-turn. Sad des-pair doth drive mehence,  
pair doth prove, love di-vi-ded lov-eth none.

11  
This despairurkindness sends. If that part-ing be of-fence, It is she that then of-fends.

This des-pairurkind-ness sends. If that part-ing be of-fence, It is she that then of-fends.

pairdes-pairurkindness sends. If that part-ing be of-fence, It is she that then of-fends.

This despairurkindness sends. If that part-ing be of-fence, It is she that then of-fends.